



銀娛 GEG

銀河娛樂集團有限公司
Galaxy Entertainment Group Limited

Stock Code 股份代號：27

2020

INTERIM REPORT

中期報告



OUR VISION

Galaxy's vision is to be:
Globally recognized as Asia's leading gaming and entertainment corporation. This vision will be achieved through adhering to our proven business philosophy.

GALAXY'S BUSINESS PHILOSOPHY

LOCAL MARKET INSIGHTS

Leveraging Chinese heritage and deep understanding of Asian and Chinese customer preferences

PROVEN EXPERTISE

Focus on ROI (return on investment) with prudent CAPEX (capital expenditure) plan, proven construction and hotel expertise, and controlled development

WELL POSITIONED

Position Galaxy as a leading operator of integrated gaming, leisure and entertainment facilities

DEMAND DRIVEN STRATEGY

Monitor the market's developments and expand prudently in a timely manner

願景

銀娛的願景是：
成為亞洲首屈一指的博彩及娛樂企業。通過實踐我們的經營理念，我們將可以達成我們所訂下的願景。

銀娛的經營理念

洞悉本地市場

深明中華文化，對亞洲及中國旅客喜好有透徹了解，為銀娛一大競爭優勢

專業經驗

透過審慎的資本開支計劃、憑著在建築及酒店業的專業經驗及嚴密監控的發展計劃，致力為股東帶來投資回報

定位清晰

將銀娛定位為領先的綜合博彩及休閒娛樂設施營運商

需求主導策略

密切注意市場發展並迅速作出謹慎的應變



目錄

- 002 公司資料
- 004 公司簡介
- 006 財務及營運摘要
- 012 主席函件
- 014 選定主要獎項
- 016 管理層討論及分析
- 026 企業社會責任

- 037 中期財務資料的審閱報告
- 038 簡明綜合損益表(未經審核)
- 039 簡明綜合全面收益表(未經審核)
- 040 簡明綜合資產負債表(未經審核)
- 042 簡明綜合現金流量表(未經審核)
- 043 簡明綜合權益變動表(未經審核)
- 044 中期財務資料附註
- 065 其他資料



公司資料

主席

呂志和博士，*GBM*、*MBE*、*太平紳士*、*LLD*、*DSSc*、*DBA*

副主席

呂耀東先生

執行董事

徐應強先生

鄧呂慧瑜女士，*BBS*、*太平紳士*

非執行董事

張惠彬博士，*太平紳士*

萬卓祺先生

獨立非執行董事

顏志宏先生

葉樹林博士，*LLD*

黃龍德教授，*BBS*、*太平紳士*

執行董事會

呂志和博士，*GBM*、*MBE*、*太平紳士*、*LLD*、*DSSc*、*DBA*

呂耀東先生

徐應強先生

鄧呂慧瑜女士，*BBS*、*太平紳士*

審核委員會

顏志宏先生(主席)

葉樹林博士，*LLD*

黃龍德教授，*BBS*、*太平紳士*

張惠彬博士，*太平紳士*

薪酬委員會

葉樹林博士，*LLD*(主席)

呂耀東先生

黃龍德教授，*BBS*、*太平紳士*

提名委員會

葉樹林博士，*LLD*(主席)

呂耀東先生

黃龍德教授，*BBS*、*太平紳士*

企業管治委員會

呂耀東先生(主席)

顏志宏先生

黃龍德教授，*BBS*、*太平紳士*

張惠彬博士，*太平紳士*

公司秘書

冼李美華女士



公司資料

獨立核數師

羅兵咸永道會計師事務所
執業會計師及註冊公眾利益實體核數師

註冊辦事處

香港干諾道中一百一十一號
永安中心二十二樓

股份過戶登記處

香港中央證券登記有限公司
香港灣仔
皇后大道東一百八十三號
合和中心十七樓
一七一二室至一七一六室

主要往來銀行#

大西洋銀行股份有限公司
中國工商銀行(澳門)股份有限公司
中國銀行股份有限公司澳門分行
星展銀行(香港)有限公司
香港上海滙豐銀行有限公司

按中文名稱筆劃順序排列

律師*

華年達律師事務所
年利達律師事務所

* 按英文字母順序排列

股份上市

香港聯合交易所有限公司(「聯交所」)

股份編號

聯交所 : 27
彭博資訊 : 27 HK
路透社 : 0027.HK

投資者關係聯絡

如有查詢歡迎聯絡：

投資者關係部
電話 : (852) 3150 1111
傳真 : (852) 3150 1100
電郵 : ir@galaxyentertainment.com

網頁地址

<http://www.galaxyentertainment.com>



公司簡介

銀河娛樂集團(「銀娛」、「公司」或「集團」)是全球首屈一指的度假城、酒店及博彩企業。集團主要在澳門發展及經營一系列綜合度假城、零售、餐飲、酒店及博彩設施。集團在香港聯合交易所上市，並為恒生指數成份股。

作為澳門三家獲得博彩批給合同的營運商之一，銀娛一直以成功打造嶄新、觸目及屢獲殊榮的項目、產品及服務見稱，加上「傲視世界 情繫亞洲」的服務理念，令集團的表現持續傲視同儕，引領澳門市場。

銀娛於澳門經營三個旗艦項目：包括位於路氹、全球其中一個規模最大的綜合度假城「澳門銀河™」；毗鄰「澳門銀河™」獨一無二的娛樂及美食街地標「澳門百老匯™」；以及位於澳門半島、屢獲殊榮的尊尚項目澳門星際酒店。

「澳門銀河™」

- 二零一一年五月開業；隨著第二期於二零一五年五月開幕，面積大為擴充
- 佔地100萬平方米
- 包括五間世界級酒店，提供約3,600間客房、套房和別墅，包括：
 - 澳門麗思卡爾頓酒店
 - 澳門悅榕庄
 - 澳門JW萬豪酒店
 - 澳門大倉酒店
 - 「銀河酒店™」
- 提供多元化的零售、餐飲、娛樂及休閒選擇，包括：
 - 零售空間超過100,000平方米，薈萃約200個國際頂級名牌及時尚生活品牌
 - 「澳門銀河™」雲集逾120間美饌食府，從亞洲最出色的食肆、西方菜式、米芝蓮星級食府，以至澳門地道小食，應有盡有。「澳門銀河™」提供13個國家的56種不同菜式和18種中國地方名菜，為美食愛好者提供精彩絕倫的味覺享受
 - 總面積超過75,000平方米的「天浪淘園」，設有全球最長、575米的「空中激流」及全球最大規模的「空中衝浪池」，附設其他休閒設施及亞洲主題式熱帶園林
 - 澳門最豪華的3D影城—UA「銀河影院」，設有10間獨立影院



公司簡介

澳門星際酒店

- 於二零零六年開幕，為集團旗下首家五星級酒店
- 位於澳門半島的核心地帶
- 獲獎無數的高端項目
- 設有逾500間客房和套房
- 提供精緻中菜及國際美饌，當中包括米芝蓮星級食府



「澳門百老匯™」

- 於二零一五年五月開幕；「澳門百老匯™」展示澳門全新概念，為訪客提供充滿動感活力的「百老匯大街」及娛樂區，充分展現澳門及亞洲文化精粹
- 「百老匯酒店」提供約320間定價合理的客房和套房，與「澳門銀河™」的豪華酒店相輔相成
- 「百老匯舞台」設有約2,500個座位，帶來城中最熱力四射的零距離表演
- 匯聚超過40間高人氣的澳門本地及亞洲地道食肆，由高級餐廳以至路邊攤販，各具特色

附加資料

本集團的發展藍圖規模冠絕澳門眾多娛樂場營運商。未來數年，集團在路氹第三及第四期的發展計劃將令版圖進一步擴大100萬平方米。

銀娛繼續推進在橫琴一幅2.7平方公里的土地上發展世界級度假勝地的概念規劃。此以低層建築物組成的低密度度假勝地將與集團於澳門的高密度項目優勢互補。

二零一五年七月，銀娛對世界著名的Société Anonyme des Bains de Mer et du Cercle des Étrangers à Monaco(「蒙地卡羅濱海渡假酒店集團」)作出策略性投資，蒙地卡羅濱海渡假酒店集團在摩納哥公國擁有並經營地標性的豪華酒店及度假城。銀娛繼續發掘一系列的海外發展機會，包括日本。

銀娛致力為澳門建設可持續發展的未來，並積極回饋社會，於二零一四年七月宣佈以13億港元成立「銀河娛樂集團基金會」，致力培育澳門及中國內地的青少年教育及發展。

財務及營運摘要

集團

- 淨收益按年減少76%至62.23億港元
- 經調整EBITDA為(10.87)億港元，對比二零一九年上半年為83.15億港元
- 股東應佔虧損為28.56億港元，對比二零一九年上半年溢利為66.80億港元
- 博彩業務淨贏率偏高，令二零二零年上半年經調整EBITDA增加約8,700萬港元。淨贏率正常化後，經調整EBITDA為(11.74)億港元，對比二零一九年上半年為78.55億港元
- 於二零二零年六月三十日，資產負債表維持穩健，持有現金及流動投資達498億港元，淨現金(包括銀行存款及流動投資)為436億港元
- 已於二零二零年四月二十四日派發特別股息每股0.45港元。由於持續受到新冠肺炎疫情影響，董事會決定不宣派股息



「澳門銀河™」

- 淨收益按年下跌80%至38.35億港元
- 經調整EBITDA為(8.48)億港元，對比二零一九年上半年為62.58億港元
- 博彩業務淨贏率偏高，令二零二零年上半年經調整EBITDA增加約8,500萬港元。淨贏率正常化後，經調整EBITDA為(9.33)億港元，對比二零一九年上半年為59.66億港元
- 二零二零年上半年五間酒店入住率為21%
- 非博彩收益按年下跌75%至5.75億港元



澳門星際酒店

- 淨收益按年下跌81%至10.83億港元
- 經調整EBITDA為(2.02)億港元，對比二零一九年上半年為18.92億港元
- 博彩業務淨贏率偏高，令二零二零年上半年經調整EBITDA增加約300萬港元。淨贏率正常化後，經調整EBITDA為(2.05)億港元，對比二零一九年上半年為17.32億港元
- 二零二零年上半年酒店入住率為23%
- 非博彩收益按年下跌75%至6,200萬港元



「澳門百老匯™」

- 淨收益為6,500萬港元，對比二零一九年上半年為2.98億港元
- 經調整EBITDA為(9,700)萬港元，對比二零一九年上半年為2,100萬港元
- 博彩業務淨贏率偏低，令二零二零年上半年經調整EBITDA減少約100萬港元。淨贏率正常化後，經調整EBITDA為(9,600)萬港元，對比二零一九年上半年為1,300萬港元
- 二零二零年上半年酒店入住率為22%
- 非博彩收益按年下跌71%至4,200萬港元



財務及營運摘要

最新發展概況

- 我們繼續在度假城進行提升工程，藉此保持其競爭力及對旅客的吸引力
- 路氹第三及四期－繼續推進第三及四期發展，項目聚焦在非博彩業務，主要針對會議、獎勵旅遊、展覽和活動 (MICE)、娛樂和適合家庭旅客的設施，此外亦包括博彩，而建築進度可能受新冠肺炎疫情影響
- 橫琴－正在優化興建時尚度假城的計劃，與我們在澳門的高能量娛樂項目優勢互補
- 國際－繼續於海外市場發掘發展機遇，包括日本



財務及營運摘要

集團

主要財務數據

(百萬港元)	二零一九年 上半年	二零二零年 上半年
收益：		
淨博彩	22,234	4,322
非博彩	2,653	679
建築材料	1,332	1,222
淨收益總額	26,219	6,223
經調整EBITDA	8,315	(1,087)

博彩數據¹

(百萬港元)	二零一九年 上半年	二零二零年 上半年
轉碼數 ²	383,234	74,873
淨贏率%	3.8%	3.7%
博彩收益	14,754	2,790
中場博彩投注額 ³	60,854	11,971
淨贏率%	24.0%	24.7%
博彩收益	14,611	2,953
角子機博彩投注額	32,825	8,485
淨贏率%	3.7%	3.1%
博彩收益	1,213	263
博彩收益總額 ⁴	30,578	6,006

主要財務指標

	二零一九年 上半年	二零二零年 上半年
股東應佔溢利／(虧損)(百萬港元)	6,680	(2,856)
每股盈利／(虧損)(港仙)	154.3	(65.9)
總資產(百萬港元)	92,402	93,660
現金及流動投資(百萬港元)	50,412	49,838
負債(百萬港元)	6,523	6,175
於六月三十日之股價(港元)	52.65	52.75
市值(百萬港元)	228,085	228,708

1 博彩數據未扣除佣金及獎勵。

2 只顯示中介人貴賓廳轉碼數。

3 中場投注額包括娛樂桌投注額及於籌碼兌換處購買的現金籌碼。

4 博彩收益總額包括來自城市娛樂會之博彩收益。

財務及營運摘要

「澳門銀河™」

主要財務數據

(百萬港元)	二零一九年 上半年	二零二零年 上半年
收益：		
淨博彩	16,535	3,260
酒店／餐飲／其他	1,661	373
商場	594	202
淨收益總額	18,790	3,835
經調整EBITDA	6,258	(848)
經調整EBITDA利潤率	33%	NEG⁵

博彩數據⁶

(百萬港元)	二零一九年 上半年	二零二零年 上半年
轉碼數 ⁷	260,395	52,882
淨贏率%	4.1%	4.2%
博彩收益	10,754	2,208
中場博彩投注額 ⁸	36,024	6,786
淨贏率%	27.9%	29.0%
博彩收益	10,061	1,966
角子機博彩投注額	22,341	4,945
淨贏率%	4.5%	3.9%
博彩收益	1,014	192
博彩收益總額	21,829	4,366

⁵ 負利潤率。

⁶ 博彩數據未扣除佣金及獎勵。

⁷ 只顯示中介人貴賓廳轉碼數。

⁸ 中場投注額包括娛樂桌投注額及於籌碼兌換處購買的現金籌碼。

財務及營運摘要

澳門星際酒店

主要財務數據

(百萬港元)	二零一九年 上半年	二零二零年 上半年
收益：		
淨博彩	5,491	1,021
酒店／餐飲／其他	225	54
商場	27	8
淨收益總額	5,743	1,083
經調整EBITDA	1,892	(202)
經調整EBITDA利潤率	33%	NEG⁹

星際酒店
StarWorld Hotel

博彩數據¹⁰

(百萬港元)	二零一九年 上半年	二零二零年 上半年
轉碼數 ¹¹	121,485	19,725
淨贏率%	3.3%	2.6%
博彩收益	3,954	511
中場博彩投注額 ¹²	18,142	3,898
淨贏率%	19.2%	19.5%
博彩收益	3,479	762
角子機博彩投注額	3,985	1,360
淨贏率%	2.2%	2.2%
博彩收益	86	30
博彩收益總額	7,519	1,303

⁹ 負利潤率。

¹⁰ 博彩數據未扣除佣金及獎勵。

¹¹ 只顯示中介人貴賓廳轉碼數。

¹² 中場投注額包括娛樂桌投注額及於籌碼兌換處購買的現金籌碼。

財務及營運摘要

「澳門百老匯™」

主要財務數據

(百萬港元)	二零一九年 上半年	二零二零年 上半年
收益：		
淨博彩	152	23
酒店／餐飲／其他	123	32
商場	23	10
淨收益總額	298	65
經調整EBITDA	21	(97)
經調整EBITDA利潤率	7%	NEG¹³

博彩數據¹⁴

(百萬港元)	二零一九年 上半年	二零二零年 上半年
中場博彩投注額 ¹⁵	685	114
淨贏率%	20.9%	17.9%
博彩收益	143	20
角子機博彩投注額	998	294
淨贏率%	2.6%	2.1%
博彩收益	26	6
博彩收益總額	169	26

¹³ 負利潤率。

¹⁴ 博彩數據未扣除佣金及獎勵。

¹⁵ 中場投注額包括娛樂桌投注額及於籌碼兌換處購買的現金籌碼。

主席函件

致各位股東：

我想藉此機會向大家報告，銀娛在新冠肺炎疫情下的最新情況。對全球的社群及商界而言，包括澳門和銀娛，第二季度及二零二零年上半年是困難重重。

首先，澳門政府在疫情下繼續出色地展示其積極和果斷的領導能力，得到社會各界支持。政府的重點工作除了保障公眾健康和 safety 外，亦顧及經濟和社會穩定。作為負責任企業，銀娛繼續與澳門政府、本地中小企和本地勞工保持緊密合作並予以支持。在新冠肺炎疫情下，內地、香港和澳門都實施旅遊限制和社交距離措施，因此對我們二零二零年上半年的財務業績構成負面影響。這些限制措施令旅客數量和集團收入均顯著減少，我們在收入低迷及應付龐大員工的恆常開支的情況下，集團於第二季度及二零二零年上半年經調整EBITDA分別錄得虧損14億港元及11億港元。



主席
呂志和博士
GBM · MBE · 太平紳士 ·
LLD · DSSc · DBA

主席函件

我們很高興看到澳門和廣東邁出了關鍵的第一步，組成旅遊氣泡，更重要是恢復珠海戶口居民和居住證持有人赴澳的自由行及團隊遊簽注，並已於八月十二日起生效。其後，當局進一步宣佈若防控情況持續改善，將會擴闊自由行及團隊遊簽注範圍，包括二零二零年八月底前擴展到廣東省，並於九月底前伸延至全國。儘管有這些重要的正面措施，市場能全面恢復仍是言之尚早。展望未來，我們仍有一段時間要迎難而上，因為疫情緣故將會對我們的財務表現構成負面影響。中、長期而言，我們對澳門，特別是銀娛的前景依然保持樂觀。

銀娛的發展項目進展良好，其中包括繼續推進路氹第三、四期，以及度假城的設施提升工程，這些項目將會支持澳門政府把澳門發展成為「世界旅遊休閒中心」的願景。此外，我們在繼續推進國際發展計劃，由於世界各地受到新冠肺炎影響，日本方面的時間表也可能因此受到影響，但我們仍努力不懈繼續跟進在日本的發展機遇並按情況作出調整。

銀娛的資產負債情況仍然表現穩健，現金及流動投資達498億港元，淨現金為436億港元，以及接近沒有負債。我們已於二零二零年四月二十四日派發每股0.45港元的特別股息。由於持續受到新冠肺炎疫情影響，董事會決定不派發股息。

由於正處於收入低迷的時期，銀娛把焦點由開源轉為節流，但重要的是不能因大幅削減開支，而影響將來業務恢復後的服務質素。我們承諾繼續支持澳門政府、本地勞工和中小企業。

保障員工和顧客的健康安全是我們的首要工作。我在此向各位股東強調，銀娛的管理層及員工一直在健康、安全及衛生等方面盡心盡力地工作，以便隨著旅遊限制放寬，度假城的營運做好充份準備，這包括推出多項措施和程序提升整個度假城的清潔和衛生水平。自二零二零年四月九日起澳門再沒有新的新冠肺炎本地傳染個案，紀錄令人振奮，澳門政府、衛生部門及全社會應為此卓越表現受到讚揚。

銀娛一直以來都非常重視履行企業社會責任，在二零二零年上半年我們為對抗新冠肺炎作出的現金捐贈達到1億港元。此外，集團透過銀河娛樂集團基金會認購1億港元專為澳門抗疫而設的社會責任債券、免費提供了100萬個口罩予社會各界、為35間澳門學校提供經濟援助以進行深層消毒清潔，並向有需要的社群提供食物和抗疫包等。

在此艱難時期，我想向澳門政府、社會各界，以及與公司並肩同行的銀娛團隊致以衷心感謝。讓我們感到自豪的是，幾乎集團所有成員都自願作出貢獻，包括全體董事會成員放棄收取董事袍金、管理層參與無薪假期安排，以及不少員工參與特設家庭關愛彈性休假計劃。銀娛不希望裁減人手，所以盡量把新冠肺炎構成的影響在團隊成員之間分散，一起承擔。

最後，我要感謝所有醫護及救援人員，竭盡所能確保澳門安全。我亦要再次感謝每位銀娛的員工，在此時刻與公司共度時艱。

多謝各位！

主席

呂志和博士

GBM, MBE, 太平紳士, LLD, DSSc, DBA

香港，二零二零年八月十三日

選定主要獎項

獎項	頒獎機構
銀娛 年度最佳博彩營運商(澳洲及亞洲) 負社會責任營運商(亞洲/澳洲)	第13屆國際博彩業大獎
社會責任大獎	第二屆大中華最具影響力品牌及 企業家頒獎典禮
「澳門銀河™」 五星酒店： 澳門麗思卡爾頓酒店 澳門悅榕庄 五星餐廳： 麗軒 貝隆 五星水療： 澳門麗思卡爾頓水療中心 澳門悅榕Spa 四星酒店： 「銀河酒店™」 澳門大倉酒店 澳門JW萬豪酒店 推薦餐廳： 山里	2020福布斯旅遊指南
100 Top Tables 2020： 8½ Otto e Mezzo BOMBANA 山里 麗軒	《南華早報》
酒店B組優異獎：「澳門銀河™」 金獎： 澳門悅榕庄 澳門JW萬豪酒店 澳門麗思卡爾頓酒店	澳門知慳惜電2019活動 澳門環保酒店獎

選定主要獎項

獎項	頒獎機構
攜程「美食林」二星餐廳： 8½ Otto e Mezzo BOMBANA	攜程「美食林」
攜程「美食林」一星餐廳： 麗軒	
攜程「美食林」風味餐廳： 百樂潮洲酒樓 葡軒 群芳 翠華餐廳 福龍葡國餐 添好運點心專門店 萬豪中菜廳	
年度餐飲地標—「澳門銀河™」 特別推薦年度必吃餐廳—福臨門	2019-2020「盛宴•中國」餐廳評選
我最喜愛澳門酒店食肆—福臨門	《U周刊》
澳門星際酒店 100 Top Tables 2020—風味居	《南華早報》
最佳中餐廳—風味居	2019-2020「盛宴•中國」餐廳評選
建築材料業務	
「商界展關懷」計劃—連續15年或以上「商界展關懷」標誌	香港社會服務聯會
香港環境卓越大獎—製造業及工業服務—優異獎 香港綠色機構認證 —減廢證書—卓越級別 —減碳證書—減碳7%	環境運動委員會
職業健康大獎2019-20—好心情@健康工作間 大獎(企業/機構組)—超卓機構大獎	職業安全健康局
中銀香港企業環保領先大獎2019—環保傑出伙伴及 3年+參與環保先驅獎章	中國銀行(香港)及香港工業總會(工總)

管理層討論及分析

(除另有指明以外，所有金額以港元為單位)

澳門博彩市場概覽

二零二零年上半年，新冠肺炎對大部分市場構成負面影響。根據博彩監察協調局(「博監局」)公佈，二零二零年上半年的澳門博彩收益總額按年下跌77%至327億元。二零二零年第二季度博彩收益總額按年下跌96%，按季下跌89%至31億元。

二零二零年上半年，訪澳旅客為330萬人次，按年下跌84%，其中過夜旅客和即日往返旅客均按年下跌84%。訪澳內地旅客為230萬人次，按年下跌84%。至於二零二零年第二季度，訪澳旅客有49,730人次，按年下跌99%，其中訪澳內地旅客為46,360人次，按年下跌99%。

澳門在一月二十二日確診首宗新冠肺炎個案，同日博監局要求所有娛樂場員工在工作時需要配戴口罩作保護。此外，澳門旅遊局亦宣佈取消原定在新春期間舉行的各項活動。之後的一周內，前往港澳的旅行團和自由行亦暫停。

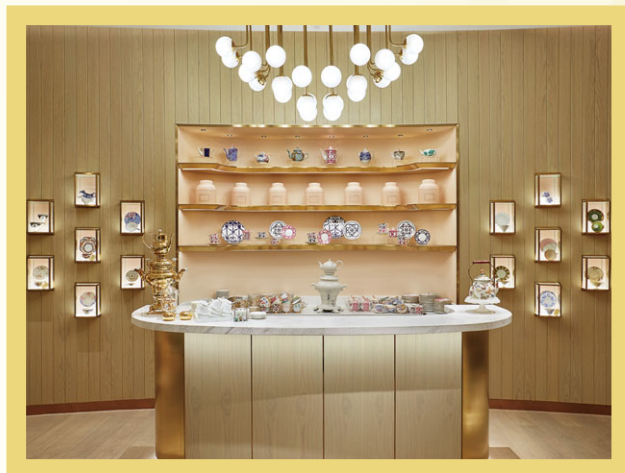
為應對疫情，澳門政府在二零二零年二月五日午夜作出迅速而又果斷的決定，宣佈所有娛樂場、政府服務和娛樂設施暫停開放15日，以遏止疫情傳播。此外，各口岸亦執行限制入境措施，及至七月十五日澳門和廣東邁出第一步，免除入境隔離限制，組成旅遊氣泡，自八月十二日起更恢復珠海戶口居民和居住證持有人赴澳的自由行及團隊遊簽注，若防控情況持續受控，將於九月底前擴展至全國。

業務回顧

集團財務業績

於二零二零年上半年，集團淨收益按年下跌76%至62.23億元，經調整EBITDA為(10.87)億元，對比二零一九年上半年為83.15億元。股東應佔虧損為28.56億元，對比二零一九年上半年溢利66.80億元。「澳門銀河™」經調整EBITDA為(8.48)億元，對比二零一九年上半年為62.58億元。澳門星際酒店經調整EBITDA為(2.02)億元，對比二零一九年上半年為18.92億元。「澳門百老匯™」經調整EBITDA為(9,700)萬元，對比二零一九年上半年為2,100萬元。

於二零二零年上半年，由於銀娛博彩業務淨贏率偏高，令經調整EBITDA增加約8,700萬元。淨贏率正常化後，二零二零年上半年經調整EBITDA為(11.74)億元，對比二零一九年上半年為78.55億元。



CHA BEI



麗思酒廊

管理層討論及分析

(除另有指明以外，所有金額以港元為單位)

於二零二零年上半年，集團按管理層基準計算¹的博彩收益總額為60.06億元，按年下跌80%。其中，中場博彩收益總額按年下跌80%至29.53億元。貴賓廳博彩收益總額按年下跌81%至27.90億元。角子機博彩收益總額按年下跌78%至2.63億元。

資產負債表及特別股息

集團擁有流動性高和穩健的資產負債表。截至二零二零年六月三十日，現金及流動投資為498億元，淨現金為436億元。截至二零二零年六月三十日，負債總額為62億元，負債主要反映庫務管理令手持現金之利息收入，超出相應借貸利息支出所致。

於二零二零年四月二十四日，銀娛派發特別股息，每股0.45元。由於持續受到新冠肺炎疫情影響，董事會決定不派發股息。

以下為集團二零二零年上半年的分部營運業績分析：

集團主要財務數據

(百萬港元)	二零一九年 上半年	二零二零年 上半年
收益：		
淨博彩	22,234	4,322
非博彩	2,653	679
建築材料	1,332	1,222
淨收益總額	26,219	6,223
經調整EBITDA	8,315	(1,087)
博彩數據²		
(百萬港元)	二零一九年 上半年	二零二零年 上半年
轉碼數 ³	383,234	74,873
淨贏率%	3.8%	3.7%
博彩收益	14,754	2,790
中場博彩投注額 ⁴	60,854	11,971
淨贏率%	24.0%	24.7%
博彩收益	14,611	2,953
角子機博彩投注額	32,825	8,485
淨贏率%	3.7%	3.1%
博彩收益	1,213	263
博彩收益總額 ⁵	30,578	6,006

¹ 法定總收益及按管理層基準計算的總收益主要差別為城市娛樂會收益的計算，按法定基準包括其(應佔)貢獻，按管理層基準則包括其博彩總收益。在集團層面，博彩數據包括集團擁有的度假城及城市娛樂會。

² 博彩數據未扣除佣金及獎勵。

³ 只顯示中介人貴賓廳轉碼數。

⁴ 中場投注額包括娛樂桌投注額及於籌碼兌換處購買的現金籌碼。

⁵ 博彩收益總額包括來自城市娛樂會之博彩收益。

管理層討論及分析

(除另有指明以外，所有金額以港元為單位)

博彩及娛樂業務

「澳門銀河™」

財務及營運表現

「澳門銀河™」為集團的主要盈利和收入貢獻來源。於二零二零年上半年，「澳門銀河™」淨收益為38.35億元，按年下跌80%。經調整EBITDA為(8.48)億元，對比二零一九年上半年為62.58億元。

於二零二零年上半年，由於「澳門銀河™」博彩業務淨贏率偏高，令經調整EBITDA增加約8,500萬元。淨贏率正常化後，二零二零年上半年經調整EBITDA為(9.33)億元，對比二零一九年上半年為59.66億元。

二零二零年上半年，五間酒店錄得入住率為21%。

「澳門銀河™」主要財務數據

(百萬港元)	二零一九年 第二季	二零二零年 第一季	二零二零年 第二季	二零一九年 上半年	二零二零年 上半年
收益：					
淨博彩	8,405	3,060	200	16,535	3,260
酒店／餐飲／其他	832	313	60	1,661	373
商場	289	151	51	594	202
淨收益總額	9,526	3,524	311	18,790	3,835
經調整 EBITDA	3,235	329	(1,177)	6,258	(848)
經調整 EBITDA 利潤率	34%	9%	NEG ⁶	33%	NEG⁶
博彩數據⁷					
(百萬港元)					
轉碼數 ⁸	125,051	47,842	5,040	260,395	52,882
淨贏率%	4.4%	4.1%	4.9%	4.1%	4.2%
博彩收益	5,501	1,962	246	10,754	2,208
中場博彩投注額 ⁹	18,118	6,519	267	36,024	6,786
淨贏率%	27.6%	29.1%	25.6%	27.9%	29.0%
博彩收益	4,993	1,897	69	10,061	1,966
角子機博彩投注額	11,235	4,482	463	22,341	4,945
淨贏率%	4.6%	4.0%	2.9%	4.5%	3.9%
博彩收益	512	178	14	1,014	192
博彩收益總額	11,006	4,037	329	21,829	4,366

⁶ 負利潤率。

⁷ 博彩數據未扣除佣金及獎勵。

⁸ 只顯示中介人貴賓廳轉碼數。

⁹ 中場投注額包括娛樂桌投注額及於籌碼兌換處購買的現金籌碼。

管理層討論及分析

(除另有指明以外，所有金額以港元為單位)

澳門星際酒店

財務及營運表現

於二零二零年上半年，澳門星際酒店的淨收益為10.83億元，按年下跌81%。經調整EBITDA為(2.02)億元，對比二零一九年上半年為18.92億元。

於二零二零年上半年，由於澳門星際酒店博彩業務淨贏率偏高，令經調整EBITDA增加約300萬元。淨贏率正常化後，二零二零年上半年經調整EBITDA為(2.05)億元，對比二零一九年上半年為17.32億元。

二零二零年上半年酒店入住率為23%。

澳門星際酒店主要財務數據

(百萬港元)	二零一九年 第二季	二零二零年 第一季	二零二零年 第二季	二零一九年 上半年	二零二零年 上半年
收益：					
淨博彩	2,633	948	73	5,491	1,021
酒店／餐飲／其他	110	49	5	225	54
商場	13	5	3	27	8
淨收益總額	2,756	1,002	81	5,743	1,083
經調整 EBITDA	943	104	(306)	1,892	(202)
經調整 EBITDA 利潤率	34%	10%	NEG ¹⁰	33%	NEG¹⁰
博彩數據¹¹					
(百萬港元)					
轉碼數 ¹²	53,905	18,509	1,216	121,485	19,725
淨贏率%	3.3%	2.4%	4.9%	3.3%	2.6%
博彩收益	1,789	451	60	3,954	511
中場博彩投注額 ¹³	8,877	3,584	314	18,142	3,898
淨贏率%	19.5%	20.2%	11.9%	19.2%	19.5%
博彩收益	1,730	725	37	3,479	762
角子機博彩	1,967	1,149	211	3,985	1,360
淨贏率%	2.0%	2.1%	2.6%	2.2%	2.2%
博彩收益	40	24	6	86	30
博彩收益總額	3,559	1,200	103	7,519	1,303

¹⁰ 負利潤率。

¹¹ 博彩數據未扣除佣金及獎勵。

¹² 只顯示中介人貴賓廳轉碼數。

¹³ 中場投注額包括娛樂桌投注額及於籌碼兌換處購買的現金籌碼。

管理層討論及分析

(除另有指明以外，所有金額以港元為單位)

「澳門百老匯™」

財務及營運表現

「澳門百老匯™」是適合一家大小，配以街頭娛樂和美食的度假城，並得到澳門本地中小企支持，當中並沒有貴賓廳業務。於二零二零年上半年，「澳門百老匯™」的淨收益為6,500萬元，對比二零一九年上半年則為2.98億元。二零二零年上半年經調整EBITDA為(9,700)萬元，對比二零一九年上半年為2,100萬元。

於二零二零年上半年，由於「澳門百老匯™」博彩業務淨贏率偏低，令經調整EBITDA減少約100萬元。淨贏率正常化後，二零二零年上半年經調整EBITDA為(9,600)萬元，對比二零一九年上半年則為1,300萬元。

二零二零年上半年酒店入住率為22%。

「澳門百老匯™」主要財務數據

(百萬港元)	二零一九年 第二季	二零二零年 第一季	二零二零年 第二季	二零一九年 上半年	二零二零年 上半年
收益：					
淨博彩	76	22	1	152	23
酒店／餐飲／其他	59	25	7	123	32
商場	12	6	4	23	10
淨收益總額	147	53	12	298	65
經調整 EBITDA	6	(45)	(52)	21	(97)
經調整 EBITDA 利潤率	4%	NEG ¹⁴	NEG ¹⁴	7%	NEG¹⁴
博彩數據¹⁵					
(百萬港元)	二零一九年 第二季	二零二零年 第一季	二零二零年 第二季	二零一九年 上半年	二零二零年 上半年
中場博彩投注額 ¹⁶	343	114	–	685	114
淨贏率%	21.3%	17.9%	–	20.9%	17.9%
博彩收益	73	20	–	143	20
角子機博彩投注額	444	220	74	998	294
淨贏率%	2.4%	2.0%	2.1%	2.6%	2.1%
博彩收益	11	5	1	26	6
博彩收益總額	84	25	1	169	26

¹⁴ 負利潤率。

¹⁵ 博彩數據未扣除佣金及獎勵。

¹⁶ 中場投注額包括娛樂桌投注額及於籌碼兌換處購買的現金籌碼。

管理層討論及分析

(除另有指明以外，所有金額以港元為單位)

城市娛樂會

城市娛樂會於二零二零年上半年的經調整EBITDA為集團帶來1,800萬元貢獻，按年下跌68%。

城市娛樂會主要財務數據

(百萬港元)	二零一九年 第二季	二零二零年 第一季	二零二零年 第二季	二零一九年 上半年	二零二零年 上半年
經調整 EBITDA	29	16	2	56	18
博彩數據¹⁷ (百萬港元)	二零一九年 第二季	二零二零年 第一季	二零二零年 第二季	二零一九年 上半年	二零二零年 上半年
轉碼數 ¹⁸	710	1,818	448	1,354	2,266
淨贏率%	5.0%	3.4%	2.0%	3.4%	3.1%
博彩收益	35	62	9	46	71
中場博彩投注額 ¹⁹	3,053	972	201	6,003	1,173
淨贏率%	15.4%	17.8%	15.6%	15.5%	17.4%
博彩收益	470	173	32	928	205
角子機博彩投注額	3,001	1,268	618	5,501	1,886
淨贏率%	1.5%	1.9%	1.9%	1.6%	1.9%
博彩收益	44	24	11	87	35
博彩收益總額	549	259	52	1,061	311

建築材料業務

建築材料業務於二零二零年上半年的經調整EBITDA為5.09億元，按年下跌10%。而二零二零年第二季度的業務卻是十分強勁，錄得經調整EBITDA為3.90億元，按年上升7%，按季上升228%。這是由於第一季度的封關結束後，香港及內地累積了對建築材料的大量需求，以及雲南政府推動多項基建項目而令水泥需求增加。我們會繼續在香港國際機場進行預拌混凝土設備的工程，預計於二零二零年第四季度使用，以協助建設第三跑道系統項目、機場大廈及輔助設備。

¹⁷ 博彩數據未扣除佣金及獎勵。

¹⁸ 只顯示中介人貴賓廳轉碼數。

¹⁹ 中場投注額包括娛樂桌投注額及於籌碼兌換處購買的現金籌碼。

管理層討論及分析

(除另有指明以外，所有金額以港元為單位)

最新發展概況

「澳門銀河™」及澳門星際酒店

我們繼續在度假城進行提升工程，藉此保持其競爭力及對旅客的吸引力。

路氹－新里程

銀娛已為長遠的發展建立獨特定位。集團繼續推進第三及四期項目的發展工程，將提供合共約3,500間酒店客房，包括適合家庭和優質高端旅客的客房及別墅、400,000平方呎的會議展覽空間、500,000平方呎設有16,000個座位的多用途場館、餐飲、零售以及娛樂場等。我們會盡力維持發展目標，但由於受到新冠肺炎疫情影響，發展時間表可能會受到影響。目前，我們難以量化疫情的影響但會盡力維持我們的時間表安排。

橫琴

我們繼續就橫琴項目進行概念規劃，發展一個時尚度假城，與我們在澳門的高能量度假城優勢互補。對於澳門行政長官在他發表就任後的首份施政報告中，提及有關橫琴對未來澳門發展的角色予以正面評價，我們對此感到鼓舞。我們期望與相關的政府合作，以發展我們在橫琴的項目並支持澳門經濟多元化發展的策略。

國際

儘管要應對新冠肺炎的疫情，集團駐日本的團隊繼續為拓展日本市場而努力。我們視日本為長遠發展的理想機遇，能與我們在澳門的業務和其他海外發展計劃相輔相成。銀娛與摩納哥公國的「蒙地卡羅濱海渡假酒店集團」(Société Anonyme des Bains de Mer et du Cercle des Étrangers à Monaco)和我們的日本合作伙伴，均期待將我們的世界級綜合度假村品牌帶到日本。



適合家庭旅客的高端酒店大樓



銀河國際會議中心

管理層討論及分析

(除另有指明以外，所有金額以港元為單位)

集團展望

澳門和廣東邁出了關鍵的第一步，組成旅遊氣泡，更重要是恢復珠海戶口居民和居住證持有人赴澳的自由行及團隊遊簽注，並已於二零二零年八月十二日起生效。其後，當局進一步宣佈若防控情況持續改善，將會擴闊自由行及團隊遊簽注範圍，包括二零二零年八月底前擴展到廣東省，並於九月底前伸延至全國。儘管有這些重要的正面措施，但對於市場何時能全面恢復仍是言之尚早。向前展望，未來一段時間我們仍然要迎難而上，因為疫情持續將會對我們的財務表現構成負面影響。至於中、長期，我們對澳門，特別是銀娛的前景保持樂觀。

鑑於我們對短期前景的看法，我們需要指出新冠肺炎將會對二零二零年的業績構成負面影響。

根據我們的觀察及與客人交流得知，內地一些旅遊熱點深受歡迎，因此相信內地旅客對休閒和旅遊的需求仍然殷切。我們亦相信，至少在初期亞洲區旅客會避免到區外旅遊，因此能支持到澳門旅遊的需求。

同時，基礎建設亦越趨完善，例如內地高速鐵路網絡的發展日趨成熟，以及出入境設施擴建逐步投入運作。橫琴口岸澳門口岸區首階段的旅檢大樓，包括出入境疏散平台、周邊地面通道、交通樞紐平台及連接橫琴至澳門的蓮花大橋之相連路段，已於二零二零年三月移交澳門政府。此外，澳門政府計劃將部分氹仔客運碼頭，改建為澳門國際機場第二候機樓，能把候機樓每年處理客量由現時約1,000萬人次增加至約1,200萬人次。此外，澳門政府亦計劃興建輕軌東線，以連接澳門半島關閘口岸及氹仔客運碼頭。

銀娛受惠於穩健和接近沒有負債的資產負債表，讓我們能繼續為發展作投資並提升度假城現有的設施，隨著路氹第三、四期的開幕，正處於有利位置以期待未來增長。儘管度假城內旅遊和社交距離的限制預計將逐步放寬，但現時仍難以判斷復甦的速度。此外，我們留意到消費者的意慾及習慣均受到環球經濟放緩、貿易氣氛持續緊張和貨幣浮動等因素影響。

我們繼續推進國際發展計劃，由於世界各地持續受到新冠肺炎影響，日本方面的時間表也可能受到影響，但我們仍會繼續探討在日本發展的計劃並按情況調整。

我們期待於下一季度向大家匯報業務的進展情況。我們要再次感謝每位一直支持公司的員工，亦鼓勵各位注意個人衛生，在這個非常時期保持身體健康。

管理層討論及分析

(除另有指明以外，所有金額以港元為單位)

流動資金及財務資源

於二零二零年六月三十日之本公司持有人應佔權益減少至662.81億元，較於二零一九年十二月三十一日之735.87億元減少約10%。集團於二零二零年六月三十日之總資產減少至936.60億元，而於二零一九年十二月三十一日則為956.96億元。

集團之財政狀態繼續保持穩健。我們繼續把盈餘現金投資於低風險定期存款及由大型金融機構和公司發行的優質債務證券，藉以為集團帶來低風險的利息收入，為未來的資本支出和新的商業機遇保留資金。截至二零二零年六月三十日，債務證券以美元計算，加權平均期限約為3年及絕大多數為投資級別。債務證券投資由指定團隊在國際著名銀行的協助下密切監控。債務證券分類為按攤銷成本之金融資產，其賬面值於二零二零年六月三十日與其公平價值相若。於二零二零年六月三十日並無作出減值虧損撥備，原因是該等債務證券被視為信貸風險較低，而且預期信貸虧損極少。截至二零二零年六月三十日，本集團持有的任何個別被投資公司的債務證券均未等於或超過本集團總資產的5%。

於二零二零年六月三十日，集團債務證券投資為253.98億元(於二零一九年十二月三十一日為275.10億元)，並持有30.02億元Wynn Resorts, Limited(「Wynn Resorts」)之上市投資(於二零一九年十二月三十一日為56.25億元)。於二零二零年六月三十日，集團持有Wynn Resorts之5,200,000股股份，佔Wynn Resorts已發行股本約4.8%。投資成本為71.42億元。Wynn Resorts之主要業務為開發及營運高端酒店及娛樂場，其股份在納斯達克證券交易所上市(股份代號：WYNN)。此項上市投資以美元列值。本集團董事認為，二零二零年六月三十日之收市價為此項上市投資之公平值。於二零二零年六月三十日，我們在Wynn Resorts之投資公平值為30.02億元，佔本集團936.60億元總資產之3.2%。Wynn Resorts於二零二零年六月三十日及二零一九年十二月三十一日之市值以及截至二零二零年及二零一九年六月三十日止期間之投資表現如下：

(百萬港元)	二零一九年	二零二零年
於二零一九年十二月三十一日及二零二零年六月三十日市值	5,625	3,002
截至六月三十日止期間之未變現收益/(虧損)	1,010	(2,623)
截至六月三十日止期間之股息收入	50	28

集團認為這項投資是一項長期資產並將繼續密切監察我們於Wynn Resorts之被動式少數權益投資之表現，Wynn Resorts擁有高質素資產及重大發展藍圖，是一間享譽全球的娛樂企業。

於二零二零年六月三十日，集團之現金及銀行結餘總額(包括定期存款)為214.37億元，於二零一九年十二月三十一日則為191.17億元。而於二零二零年六月三十日之債務總額為61.75億元，於二零一九年十二月三十一日則為5.53億元。集團於二零二零年六月三十日及二零一九年十二月三十一日皆處於淨現金狀態。

集團之總債務主要包括銀行貸款，大多以港元、美元、人民幣及歐元為單位。集團會密切監控借貸水平，以確保於債務到期日時能順利償還款項。

集團之流動資金狀況繼續保持穩健，集團深信可穩取充足資源以應付承擔及滿足營運資金需要。本集團並無槓桿比率。

管理層討論及分析

(除另有指明以外，所有金額以港元為單位)

庫務政策

集團繼續採取保守之庫務政策以確保流動資金充裕及作為財務管理，盈餘現金大多投資於銀行定期存款及優質債務證券，並以港元、美元、人民幣或以營運附屬公司之當地貨幣為主。考慮到集團之庫務管理業務之需要，在時機合適及認為適當之情況下，利用外幣遠期合約及外幣借貸對沖外匯風險。

集團主要借貸以港元、美元、人民幣及歐元為單位。歐元借貸用以提供資金及對沖二零一五年八月以歐元為單位的蒙地卡羅濱海渡假酒店集團投資的外匯風險。

集團資產之抵押

沒有物業、機器及設備、租賃土地和土地使用權抵押作為銀行授予融資之條件(二零一九年十二月三十一日：無)及價值4.28億元(二零一九年十二月三十一日：4.30億元)之銀行存款，已被抵押作為銀行授予融資之條件。

擔保

銀娛已就附屬公司獲授之信貸額向銀行作出為數54.70億元(二零一九年十二月三十一日：54.70億元)擔保。於二零二零年六月三十日，附屬公司已動用其中3.00億元(二零一九年十二月三十一日：無)。

集團已就合營企業及一間聯營公司獲授之信貸額向銀行作出為數1.07億元(二零一九年十二月三十一日：1.45億元)擔保。於二零二零年六月三十日，已動用信貸額為300萬元(二零一九年十二月三十一日：300萬元)。

僱員及薪酬政策

集團(不包括聯營公司及合營企業)於二零二零年六月三十日在香港、澳門及中國內地聘用約22,000²⁰名僱員。僱員成本(不包括董事酬金)為36.05億元。

薪酬政策

集團制訂薪酬政策的目標是吸引、激勵及挽留能力出眾的僱員，並協力達成長遠企業目的及目標。就此而言，集團致力以具有市場競爭力、符合業內良好慣例以及符合股東利益的方向制訂其僱員薪酬政策。

集團的僱員薪酬架構包括固定薪金、按表現評定的不定額獎勵及長期獎勵。整體薪酬安排公平、公正而審慎，而且會定期進行檢討。

集團為其僱員推行認股權計劃及股份獎勵計劃。以吸引、激勵及挽留僱員為集團長期效力，並使僱員與股東的利益一致。

企業社會責任

作為世界首屈一指的度假城、酒店及博彩企業之一，銀娛一直積極履行社會責任，回饋社會。銀娛秉承「取諸社會，用諸社會」的理念，繼續在澳門特別行政區（「特區」）發揮作用，致力培育澳門的年輕人才、為員工提供晉升及橫向的職途發展、推廣負責任博彩、促進社會和諧，以及推動澳門的環保及可持續發展，堅守支持政府實現經濟多元化的承諾，冀為澳門下一代的福祉出一分力。

凝心聚力 並肩抗疫

自新冠病毒疫情發生之初起，銀娛一直積極支持澳門特區政府及周邊地區的防疫工作。為展現我們對社區的關懷，銀娛設立特別工作小組，與集團不同持份者保持緊密聯繫，並加快落實不同措施，以協助有關防疫及抗疫工作。

銀娛與社會各界通力合作，積極推出不同的舉措，包括向有需要人士捐款、捐贈口罩、清潔及衛生用品，以及為本地中小企、非牟利組織和學校提供一系列量身訂訂的支援，確保有需要的人士可及時獲得適當的協助。

銀娛在過去幾個月採取以下舉措，與社會各界合力防禦新型冠狀病毒：

- 首先，在中央人民政府駐澳門特區聯絡辦公室（「澳門中聯辦」）的協調下，透過銀河娛樂集團基金會（「基金會」）捐出澳門幣2,000萬元予湖北省及武漢市，以協助應對新型冠狀病毒的緊急防控及相關救援工作。於四月，基金會在澳門中聯辦協調下再度捐款澳門幣7,500萬元，冀為內地長遠的疫情防控醫療建設、醫護人員關懷、公共衛生推動，以及疫情醫學研究等工作提供支援；
- 透過基金會向澳門特區政府、珠海市與橫琴新區政府，以及摩納哥公國分別捐贈各50萬個口罩，以支援疫情防控的物資需要；
- 透過基金會捐出澳門幣500萬元，支援澳門新型冠狀病毒的防疫工作，當中包括向超過30所本地學校各提供一次性的特別援助澳門幣30,000元，以資助其作出必要的防疫措施；以及向澳門20間非政府資助托兒所登記的每個嬰幼兒家庭，提供澳門幣2,000元的一次性特別援助；
- 向聖公會澳門社會服務處（「聖公會」）捐出澳門幣100,000元，用作為育有特別學習需要兒童之家庭購買室內運動用品，讓這些兒童在疫情下可繼續在室內運動及鍛鍊身體。此外，銀娛亦邀請聖公會的專業健身教練和銀娛義工，精心製作了一套線上運動影片；
- 透過基金會以1億港元，認購中國銀行（澳門分行）發行之「中小企業專項（疫情防控）社會責任債券」，以協助緩解澳門中小企在疫情下所面對的經濟困難；
- 在二月至六月期間免收銀娛旗下所有合資格租戶的固定租金；
- 與澳門中華總商會合辦「健康滿Fun復Show嘉年華」，由五月十六日至六月二十一日，逢星期六、日在「澳門百老匯™」舉行，現場共設70個展位，免費提供予逾百個不同類型之澳門中小企商戶參與，藉此向客人展示各項食品 and 商品，並提供攤位遊戲；

企業社會責任

- 贊助澳門會議展覽業協會主辦澳門首個線上展覽「濠江盛『惠』開心購物節」，協助澳門中小企及微企在疫情期間促銷；
- 於一月動員銀娛義工向40戶使用澳門「平安通」呼援服務的長者家庭，送上新春禮品包，包括口罩、電子探熱器及消毒搓手液等防疫物品；
- 向澳門婦女聯合總會、澳門街坊會聯合總會、澳門扶康會及澳門城市大學等多個社會服務組織及學術機構捐贈消毒及衛生用品；
- 為多個社會服務組織提供專業消毒清潔服務，包括：
 - 澳門弱智人士服務協會
 - 澳門仁慈堂盲人重建中心
 - 澳門弱智人士家長協進會
 - 澳門扶康會
 - 澳門明愛學校
 - 澳門戒毒康復協會
 - 聖公會澳門社會服務處
 - 澳門利民會
- 在「百老匯舞台」舉辦食物收集活動，以捐贈予澳門扶康會喜悅市場，讓領取社會福利津貼的人士能夠以極低廉的價格購買；
- 安排來自不同物業的環境衛生團隊專才，為多間學校和社會服務組織提供衛生清潔培訓，並從中捐贈清潔用品，其中包括濠江中學附屬英才學校；
- 贊助《澳門日報》製作「健康澳門」線上節目，向公眾推廣有助促進身心健康的訊息；
- 與澳門管理專業協會合辦的「銀娛青少年成就計劃」舉辦「齊心抗疫」打卡大賽，鼓勵學員投稿支持及感謝前線醫療人員的寶貴付出；
- 冠名贊助聖公會舉辦「銀娛呈獻：六一國際兒童節『口罩下的笑容』相片分享活動」，在社交媒體上傳播正向能量；

企業社會責任

- 旗下所有物業緊遵澳門特區政府博彩監察協調局和澳門衛生局頒佈的疫情防控指引；及
- 實施一連串措施，例如提供口罩、消毒搓手液及加強消毒清潔後勤區域，協助保障銀娛團隊成員的健康。此外，對在疫情期間需要照顧子女和家人的團隊成員，銀娛亦作出特別安排，方便他們在緊急情況下申請年假或額外休假。



在澳門特區政府經濟財政司司長李偉農先生(正中)見證下，銀娛認購中國銀行(澳門分行)之「中小企業專項(疫情防控)社會責任債券」順利完成。銀娛副主席呂耀東先生(右四)及集團財務總裁戴力弘先生(右三)代表銀娛出席儀式。



澳門特區政府社會文化司司長歐陽瑜女士(右二)代表接收由銀娛人力資源及行政集團董事呂慧玲女士(左二)代表銀娛捐贈的口罩。



銀娛捐贈合共50萬個口罩至珠海市及橫琴新區。



銀娛在疫情期間為多間社會服務機構提供專業的消毒及清潔服務。

企業社會責任

員工參與

銀娛肯定員工為其最寶貴的資產。銀娛相信，支持員工充分發揮潛能是集團成功的基石。銀娛持續為員工提供多元化培訓、發展機會及康樂活動，致力協助員工達致工作與生活平衡。

為向團隊成員推廣健康及正向的生活模式，銀娛於疫情前為團隊成員及其家人舉辦了「壁球同樂日」。隨著澳門的疫情好轉，我們於六月亦動員銀娛龍舟隊成員參與「2020澳門國際龍舟賽」。



銀娛龍舟隊參加「2020澳門國際龍舟賽」。逾350位銀娛行政人員、員工及其家人到場為隊員打氣。

人才管理

銀娛相信，全力支持團隊成員發展，正是協助我們吸納和保留人才，以及裝備員工為個人和集團取得佳績的關鍵所在。

組織發展及培訓措施可宣揚及傳遞集團的使命、願景及核心價值，有見及此，銀娛與不同業務單位和頂尖教育機構合作，設計及舉辦各項主要培訓課程。

自疫情爆發以來，銀娛一直在各個培訓場地做好全面的防疫措施。除了要求團隊成員在所有課堂培訓期間彼此保持至少一米安全距離外，銀娛亦要求團隊成員佩戴口罩，並在所有培訓場地定時進行消毒和向員工提供酒精搓手液。

銀娛亦增加培訓的頻密程度和擴大其規模，同時善用內部線上學習系統「GEGLearn」、「領英學習」和「Udemy」等學習平台，為團隊成員提供培訓。為協助團隊成員進一步作好職涯發展的準備，銀娛於二零二零年上半年大幅度擴展培訓計劃，總培訓時數增至近746,000小時(去年同期為575,000小時)，主題涵蓋不同範疇，包括「亞洲心」服務理念、「使命、願景及價值觀」、職安健、個人衛生及健康、綜合度假城的認識及機會、壓力管理、負責任博彩，以及勞工事務局的《酒店及飲食業職安卡》培訓課程等；銀娛亦舉辦逾1,120場課堂及線上培訓課程與活動。

企業社會責任



銀娛首席營運總監－澳門祁嘉杰先生、人力資源及行政集團董事呂慧玲女士、「澳門銀河™」營運董事樂啟誠先生(左二至四)等管理層與團隊成員一同參加培訓課程。



銀娛近月邀請專業培訓人員推廣瑜珈、太極等多種減壓運動，以鼓勵團隊成員關注身心健康及安全。

社會責任

負責任博彩

銀娛致力推廣負責任博彩，一直與澳門特區政府社會工作局、澳門特區政府博彩監察協調局、澳門大學博彩研究所、澳門理工學院博彩旅遊教學及研究中心、其他本地博彩營運商及多個非政府組織緊密合作，向社會灌輸理性博彩的概念。銀娛於二零二零年上半年舉行了以下宣傳活動，以宣揚負責任博彩的訊息：

- 與澳門義務青年會合作，在農曆新年前舉行「負責任博彩農曆新年推廣」路演，提醒團隊成員遵守澳門特區政府最新頒佈進入娛樂場的法律；
- 與澳門大學博彩研究所及聖公會合辦「負責任博彩委員會培訓計劃」；及
- 與澳門天主教美滿家庭協進會舉辦「減壓『家』油站」工作坊，介紹壓力與成癮行為之關係，並傳授維持健康家庭關係的秘訣。

企業社會責任



銀娛與本地非政府組織推出各類負責任博彩宣傳活動，並安排專業學術人員提供培訓，以深化團隊成員對負責任博彩的認識。

「銀河娛樂集團基金會」

銀娛相信，透過各項企業社會責任活動及措施，將有助解決社會問題，為下一代建設更美好的將來。基金會於二零一五年四月成立，致力回饋社會，為澳門及大中華地區服務。基金會專注發展慈善活動，以培育青少年為重心，致力建立他們成為對社會負責任的公民。

因應影響澳門及其鄰近地區的新型冠狀病毒疫情，基金會適時批准並設立援助基金，透過多個渠道為不同受助人提供支援，協助社區成功控制這個傳染性極高的疫症。詳情請參閱本報告「凝心聚力 並肩抗疫」一節。

作為「銀娛家長教育計劃」的一部分，基金會在疫情期間繼續舉辦家長教育技巧課程，以幫助銀娛團隊成員加強親子關係。疫情期間學校停課，部份家長與子女的相處時間增加，課程內容亦因此而相應作出調整，以確保切合參加者的需要。

社區活動

銀娛秉承「取諸社會，用諸社會」的精神，繼續積極服務社會。

於二零二零年上半年，近200位銀娛團隊成員及其家屬參加了我們的義工活動，為超過530位弱勢人士和有需要的家庭提供協助。

企業社會責任



銀娛於一月初組織義工，探訪40戶使用澳門「平安通」呼援服務的長者家庭，並向他們送上新春禮品包，當中包括口罩、電子探熱器和酒精搓手液等，以協助長者及其家人能更好地預防傳染性疾病。



銀娛義工於農曆新年前邀請澳門街坊會聯合總會的100位長者會員，在「澳門百老匯™」歡樂坊享用精心安排的新春盆菜午宴。



為支持低收入家庭順利渡過疫情，銀娛義工於四月二十四日至五月八日期間在「百老匯舞台」設立食物收集攤位收集食物，供澳門扶康會喜悅市場以低價出售予弱勢人士。



銀娛義工於六月在路環黑沙海灘舉辦海灘清潔活動，為保護環境出一分力。

慈善活動

銀娛一直致力回饋本地社會，向多個慈善機構及有需要人士作出捐獻，關顧社會的需要。

企業社會責任



銀河娛樂場股份有限公司董事程裕昇先生(右中)向澳門仁慈堂主席飛安達先生(左中)送交澳門幣30萬元善款。



銀娛於本年初向澳門保護遺棄動物協會及澳門愛護動物協會捐出超過1,100張二手酒店床單，讓收容所內的動物能夠安然渡過寒冬。

體育發展

為推動澳門成為文化更多元及更吸引人的「世界旅遊休閒中心」，銀娛與澳門特區政府和本地社區緊密合作，務求提升澳門體育及社區活動的規模和質素。

本年度的「澳門國際排聯世界女子排球聯賽」因應新型冠狀病毒疫情而取消。然而，銀娛龍舟隊仍積極參加澳門特區政府體育局與中國澳門龍舟總會於六月舉辦的「2020澳門國際龍舟賽」，並派出三支隊伍參賽。

教育及文化

為支持澳門特區政府培育人才，銀娛與多個教育、藝術及文化機構合作，開展各種項目幫助年輕人建立更穩固的基礎。銀娛於二零二零年上半年：

- 招募14位學員參加「銀娛實習計劃」；
- 鼓勵團隊成員瀏覽澳門特區政府主辦及澳門中聯辦支持，為慶祝「全民國家安全教育日」而推出的「國家安全走進校園」網絡圖片展；及
- 就第十三屆全國人民代表大會(「全國人大」)和中國人民政治協商會議(「政協」)(又稱「兩會」)舉辦「全國人大政協會議精神分享會」，邀請全國人大代表和政協常委與超過200位銀娛管理層成員分享其見解和體會。

企業社會責任



銀娛舉辦「全國人大政協會議精神分享會」，邀請全國人大代表及政協常委為銀娛管理層成員傳達「兩會」精神，吸引了超過200位來自不同國籍的銀娛管理層成員參與。



銀娛透過多元化的內部宣傳平台向團隊成員推廣「國家安全走進校園」網絡圖片展。

環境保護及可持續發展

銀娛重視環保工作，因此在旗下所有物業積極落實其環保目標。集團將可持續發展融入業務策略當中，於上半年：

- 「澳門銀河™」在「澳門知慳惜電2019活動」中榮獲「酒店B組一優異獎」；
- 酒店合作夥伴澳門悅榕莊、澳門JW萬豪酒店和澳門麗思卡爾頓酒店，分別榮獲「澳門環保酒店獎一金獎」；及
- 旗下物業連續12年參與世界自然基金會的「地球一小時」行動，並繼續參與於每月首個周二舉辦的每月「熄燈」活動。

集團繼續透過以下措施，持續監察並尋求方法改善其水電能源的使用情況，致力達至減廢：

- 致力加強我們的回收和廚餘管理計劃；
- 與澳門可口可樂飲料有限公司合作推行再造塑膠物料(rPET)膠樽回收計劃；
- 實行LED燈更換計劃；
- 在後勤辦公室安裝感應器，進一步減少用電量；
- 應用新的節能科技；及
- 發掘新的省電機制。

企業社會責任

鑑於新型冠狀病毒導致訪客人數減少，為節約能源，銀娛於二零二零年上半年調整了「澳門銀河™」激光表演的場次。考慮到不同季節的日出日落時間差異，我們亦定期調整大樓幕牆燈飾的開關時間和「澳門銀河™」高架LED螢幕的亮度，以進一步節省用電。同樣地，澳門星際酒店幕牆上的藍色顯像管，亦會逐步由效能更高的LED燈替代，務求進一步減省電力和成本。

銀娛在旗下所有物業均設立全面的回收計劃。於上半年，銀娛收集廚餘約1.3噸，用以產出約3.5噸堆肥供「澳門銀河™」作園林種植之用，並回收了約304.1噸卡紙及紙材、30.2噸塑膠、13.7噸金屬、15.5噸玻璃瓶、13.2噸廢油及0.5噸墨盒以循環再造。另外，與去年同期相比，集團於上半年亦成功在旗下物業節省38,770,800千瓦時用電量和872,731立方米用水。

建築材料業務

企業社會責任

我們的建築材料業務，嘉華建材有限公司（「嘉華建材」），遵循價值創造方針，不斷在各業務領域全面實踐企業社會責任。新型冠狀病毒疫情肆虐全球，我們深信防疫措施是阻斷病毒傳播的必要手段。

因此，嘉華建材不但採納「在家工作」安排，更透過捐贈內含口罩和消毒搓手液的抗疫包，支援中港兩地社區對抗疫情。在香港，我們與基督教香港信義會及建造業議會攜手合作，於不同地區派發抗疫包，向有需要的人士伸出援手。在湖北省鄂州，嘉華建材同事加入當地義工隊（「藍天救援隊」和「社區志願者」），協助派發抗疫包。



管理層於香港太和青少年綜合服務中心派發抗疫包。



管理層於雲南省昭通市派發抗疫包。

企業社會責任

嘉華建材一如既往持續支援其營運所在的地區，協助弱勢社群克服日常種種困境和挑戰。我們在雲南省捐贈日常必需品，包括飲品、麵條和新鮮水果，並宣傳均衡營養飲食。此外，嘉華建材繼續捐款人民幣20萬元，支持昭通市之五年教育助學基金，以改善貧困中學生和大學生的學習環境。

健康、安全及環保

嘉華建材推動關愛文化，以確保同事身心健康。嘉華建材同樂會持續舉辦多項活動，例如迎春接福花藝工作坊、福鼠迎春手工裝飾工作坊、「嘉華步步賞」及端午節慶祝活動等，進一步加強「一嘉人」的精神。



迎春接福花藝工作坊。



「嘉華步步賞」健康計劃宣傳「走多一點，健康多一點」的概念。

嘉華建材於本年度榮獲ISO 50001能源管理體系認證。我們認為，採用國際認可的能源管理體系可提升旗下業務的能源效益，減少損耗電力資源，從而幫助減緩氣候變化。

中期財務資料的審閱報告



羅兵咸永道

致銀河娛樂集團有限公司董事會

(於香港註冊成立的有限公司)

引言

本核數師(以下簡稱「我們」)已審閱列載於第38至64頁的中期財務資料，此中期財務資料包括銀河娛樂集團有限公司(以下簡稱「貴公司」)及其附屬公司(以下統稱「貴集團」)於二零二零年六月三十日的簡明綜合資產負債表與截至該日止六個月期間的簡明綜合損益表、簡明綜合全面收益表、簡明綜合現金流量表和簡明綜合權益變動表，以及主要會計政策概要和其他附註解釋。香港聯合交易所有限公司證券上市規則規定，就中期財務資料擬備的報告必須符合以上規則的有關條文以及香港會計師公會頒佈的香港會計準則第34號「中期財務報告」。貴公司董事須負責根據香港會計準則第34號「中期財務報告」擬備及列報該等中期財務資料。我們的責任是根據我們的審閱對該等中期財務資料作出結論，並僅按照我們協定的業務約定條款向閣下(作為整體)報告我們的結論，除此之外本報告別無其他目的。我們不會就本報告的內容向任何其他人士負上或承擔任何責任。

審閱範圍

我們已根據香港會計師公會頒佈的香港審閱準則第2410號「由實體的獨立核數師執行中期財務資料審閱」進行審閱。審閱中期財務資料包括主要向負責財務和會計事務的人員作出查詢，及應用分析性和其他審閱程序。審閱的範圍遠較根據《香港審計準則》進行審計的範圍為小，故不能令我們可保證我們將知悉在審計中可能被發現的所有重大事項。因此，我們不會發表審計意見。

結論

按照我們的審閱，我們並無發現任何事項，令我們相信貴集團的中期財務資料未有在各重大方面根據香港會計準則第34號「中期財務報告」擬備。

羅兵咸永道會計師事務所

執業會計師

香港，二零二零年八月十三日

簡明綜合損益表(未經審核)

截至二零二零年六月三十日止六個月

	附註	二零二零年 千港元	二零一九年 千港元
收益(附註)	5	6,222,665	26,219,471
其他收入／收益，淨額	7(a)	326,082	582,778
向澳門政府支付的博彩特別稅及其他相關稅項		(2,315,300)	(11,626,931)
物料及消耗品成本		(500,915)	(493,944)
攤銷及折舊	7(b)	(1,597,503)	(1,663,633)
僱員福利費用		(3,681,118)	(3,987,121)
其他營運費用	7(c)	(1,368,490)	(2,423,392)
財務費用	8	(16,128)	(89,501)
應佔溢利減虧損：			
合營企業		199,842	275,028
聯營公司		79	(3)
除稅前(虧損)／溢利	7(b)	(2,730,786)	6,792,752
稅項支出	9	(71,769)	(71,328)
本期(虧損)／溢利		(2,802,555)	6,721,424
以下人士應佔：			
本公司權益持有人		(2,856,181)	6,679,752
非控制性權益		53,626	41,672
		(2,802,555)	6,721,424
每股(虧損)／盈利	11	港仙	港仙
基本		(65.9)	154.3
攤薄		(65.9)	153.7
		千港元	千港元
附註：收益分析			
博彩經營業務－收益總額		5,714,749	29,581,395
佣金及獎勵		(1,393,132)	(7,347,049)
博彩經營業務－收益淨額		4,321,617	22,234,346
酒店、購物中心業務及其他－收益		678,841	2,652,659
建築材料銷售		1,222,207	1,332,466
		6,222,665	26,219,471

簡明綜合全面收益表(未經審核)

截至二零二零年六月三十日止六個月

	二零二零年 千港元	二零一九年 千港元
本期(虧損)/溢利	(2,802,555)	6,721,424
其他全面(虧損)/收益		
日後不會被重新分類為損益之項目		
按公平值列入其他全面收益之金融資產的公平值變動	(2,646,798)	1,129,497
日後可能重新分類為損益之項目		
附屬公司匯兌差額	(47,187)	(9,114)
應佔合營企業匯兌差額	(26,293)	(4,461)
本期其他全面(虧損)/收益·除稅項	(2,720,278)	1,115,922
本期總全面(虧損)/收益	(5,522,833)	7,837,346
總全面(虧損)/收益以下人士應佔：		
本公司權益持有人	(5,572,472)	7,795,360
非控制性權益	49,639	41,986
	(5,522,833)	7,837,346

簡明綜合資產負債表(未經審核)

於二零二零年六月三十日

	附註	二零二零年 六月三十日 千港元	二零一九年 十二月三十一日 千港元
資產			
非流動資產			
物業、機器及設備	12	33,628,821	32,736,635
使用權資產	12	4,880,397	4,950,013
無形資產	12	461,903	554,524
合營企業		1,733,426	1,836,036
聯營公司		2,315	2,238
按攤銷成本之金融資產	13	22,772,768	25,164,997
按公平值列入其他全面收益之金融資產	14	3,578,332	6,262,099
長期銀行存款		4,448,931	4,470,886
其他非流動資產	15	275,304	202,293
		71,782,197	76,179,721
流動資產			
存貨		190,837	177,834
應收賬款及預付款	16	1,882,862	2,145,046
應收合營企業款項		156,204	161,946
可收回稅項		33,641	40,093
按攤銷成本之金融資產之現期部分	13	2,625,601	2,345,444
現金和現金等價物和其他銀行存款		16,988,524	14,646,088
		21,877,669	19,516,451
總資產		93,659,866	95,696,172
權益			
股本及股份獎勵計劃所持股份	17	22,515,346	22,433,668
儲備		43,766,104	51,153,725
本公司持有人應佔權益		66,281,450	73,587,393
非控制性權益		612,125	567,486
總權益		66,893,575	74,154,879

簡明綜合資產負債表(未經審核)
於二零二零年六月三十日

	附註	二零二零年 六月三十日 千港元	二零一九年 十二月三十一日 千港元
負債			
非流動負債			
借貸	18	-	8,931
遞延稅項負債		203,542	201,218
租賃負債		295,547	310,647
應付保修金		249,105	112,843
非流動按金及其他應付賬款		155,730	240,064
		903,924	873,703
流動負債			
應付賬款及應計費用	19	19,570,884	19,973,302
應付合營企業款項		1,442	41,725
租賃負債之現期部分		46,799	49,387
借貸之現期部分及短期銀行貸款	18	6,175,434	544,183
稅項撥備		67,808	58,993
		25,862,367	20,667,590
負債總額		26,766,291	21,541,293
總權益及負債		93,659,866	95,696,172
淨流動負債		(3,984,698)	(1,151,139)
總資產減流動負債		67,797,499	75,028,582

簡明綜合現金流量表(未經審核)

截至二零二零年六月三十日止六個月

	二零二零年 千港元	二零一九年 千港元
(用於)／來自經營業務之現金淨額	(1,823,246)	8,346,216
投資業務之現金流量		
購買物業、機器及設備	(2,506,168)	(1,490,616)
購買無形資產	(17,899)	(27,334)
出售物業、機器及設備所得款項	3,413	298
應收合營企業款項增加	(21,669)	(3,651)
遞延開支增加	(1,248)	–
遞延應收款減少	2,019	2,188
應收融資租賃款項減少	9,431	11,903
購買金融資產	(990,517)	(2,951,404)
贖回／出售金融資產所得款項	3,110,881	567,693
已收利息	542,933	598,194
超過三個月到期之短期銀行存款及短期已抵押銀行存款減少／(增加)	3,865,068	(4,190,454)
已收合營企業股息	277,955	185,282
已收上市及非上市投資股息	30,725	54,843
來自／(用於)投資業務之現金淨額	4,304,924	(7,243,058)
融資活動之現金流量		
發行新股	62,683	212,026
新增銀行貸款	7,185,405	–
償還銀行貸款	(1,559,081)	(2,303,874)
租賃付款本金部分	(24,194)	(21,557)
已付予非控制性權益股息	(5,000)	(22,080)
已付予股東股息	(1,950,596)	(1,947,991)
來自／(用於)融資活動之現金淨額	3,709,217	(4,083,476)
於一月一日至六月三十日之現金及現金等價物增加／(減少)淨額	6,190,895	(2,980,318)
於一月一日之現金及現金等價物	6,248,151	13,778,102
換算差額	(2,707)	(18,478)
於六月三十日之現金及現金等價物	12,436,339	10,779,306
現金及現金等價物之分析		
現金及其他銀行存款	16,988,279	11,183,354
其他現金等價物	245	28,177
現金和現金等價物和其他銀行存款	16,988,524	11,211,531
減：超過三個月到期之短期銀行存款及短期已抵押銀行存款	(4,552,185)	(432,225)
於六月三十日之現金及現金等價物	12,436,339	10,779,306

簡明綜合權益變動表(未經審核)

截至二零二零年六月三十日止六個月

	股份獎勵計劃		本公司持有人		非控制性權益 千港元	總計 千港元
	股本 千港元	所持股份 千港元	儲備 千港元	應佔權益 千港元		
於二零一九年一月一日	22,016,875	(21)	40,263,405	62,280,259	550,941	62,831,200
全面收益						
本期溢利	-	-	6,679,752	6,679,752	41,672	6,721,424
其他全面收益						
按公平值列入其他全面收益之金融資產的公平值變動	-	-	1,129,497	1,129,497	-	1,129,497
附屬公司匯兌差額	-	-	(9,320)	(9,320)	206	(9,114)
應佔合營企業匯兌差額	-	-	(4,569)	(4,569)	108	(4,461)
其他總全面收益，除稅項	-	-	1,115,608	1,115,608	314	1,115,922
本期總全面收益	-	-	7,795,360	7,795,360	41,986	7,837,346
與股權持有人間之交易						
已付予非控制性權益股息	-	-	-	-	(22,080)	(22,080)
根據股份獎勵計劃歸屬股份	135	-	(135)	-	-	-
認股權獲行使時發行股份	286,479	-	(74,453)	212,026	-	212,026
授予認股權公平值	-	-	84,305	84,305	-	84,305
授予股份獎勵公平值	-	-	54,609	54,609	-	54,609
特別股息(附註10)	-	-	(1,947,991)	(1,947,991)	-	(1,947,991)
於二零一九年六月三十日	22,303,489	(21)	46,175,100	68,478,568	570,847	69,049,415
於二零二零年一月一日	22,433,674	(6)	51,153,725	73,587,393	567,486	74,154,879
全面虧損						
本期(虧損)/溢利	-	-	(2,856,181)	(2,856,181)	53,626	(2,802,555)
其他全面虧損						
按公平值列入其他全面收益之金融資產的公平值變動	-	-	(2,646,798)	(2,646,798)	-	(2,646,798)
附屬公司匯兌差額	-	-	(45,629)	(45,629)	(1,558)	(47,187)
應佔合營企業匯兌差額	-	-	(23,864)	(23,864)	(2,429)	(26,293)
其他總全面虧損，除稅項	-	-	(2,716,291)	(2,716,291)	(3,987)	(2,720,278)
本期總全面(虧損)/收益	-	-	(5,572,472)	(5,572,472)	49,639	(5,522,833)
與股權持有人間之交易						
已付予非控制性權益股息	-	-	-	-	(5,000)	(5,000)
根據股份獎勵計劃歸屬股份	231	-	(231)	-	-	-
認股權獲行使時發行股份	81,447	-	(18,764)	62,683	-	62,683
授予認股權公平值	-	-	90,142	90,142	-	90,142
授予股份獎勵公平值	-	-	64,300	64,300	-	64,300
特別股息(附註10)	-	-	(1,950,596)	(1,950,596)	-	(1,950,596)
於二零二零年六月三十日	22,515,352	(6)	43,766,104	66,281,450	612,125	66,893,575

中期財務資料附註

1. 一般資料

銀河娛樂集團有限公司(「銀娛」或「本公司」)乃一家於香港註冊成立的有限公司，其上市地是香港聯合交易所有限公司(「聯交所」)主板。註冊辦事處及主要營業地點為香港干諾道中一百一十一號永安中心二十二樓。

本公司及其附屬公司(統稱為「本集團」)的主要業務是在澳門經營娛樂場幸運博彩或其他形式的博彩、提供酒店及有關服務，以及在香港、澳門及中國內地生產、銷售及分銷建築材料。

與截至二零一九年十二月三十一日止年度有關並包括在截至二零二零年六月三十日止六個月的本未經審核簡明綜合財務報表內作為比較資料的財務資料，並不構成本公司該年度的法定年度綜合財務報表，但摘錄自該等綜合財務報表。根據《公司條例》(香港法例第622章)(「《公司條例》」)第436條須披露與此等法定財務報表有關的進一步資料如下：

本公司已根據《公司條例》第662(3)條及附表6第3部分的規定，向公司註冊處處長呈交截至二零一九年十二月三十一日止年度的綜合財務報表。

本公司核數師已就該綜合財務報表作出報告。核數師報告為無保留意見；不包括對任何事項的參照而核數師透過強調事項籲請關注而無對其報告作出保留意見；以及不包含《公司條例》第406(2)條、407(2)或(3)條規定的聲明。

該等中期財務資料於二零二零年八月十三日獲董事會批准刊發。

2. 編製基準及會計政策

截至二零二零年六月三十日止六個月之中期財務資料乃採用歷史成本法，並對某些金融資產及金融負債按公平值列值之重估作出修訂，及按照香港會計師公會頒佈之香港會計準則第34號「中期財務報告」而編製。中期財務資料應跟截至二零一九年十二月三十一日止年度按香港財務報告準則(「財務準則」)編製之年度財務報表一起閱讀。

於二零二零年六月三十日，本集團之流動負債較其流動資產多39.85億港元。經計及未動用銀行融資及流動投資，本集團合理地預期擁有充足資源以應付其到期負債及承擔(主要為在路氹之「澳門銀河™」度假城的發展)，以及於可見將來繼續經營。因此，本集團繼續按持續經營基準編製中期財務資料。

中期財務資料附註

2. 編製基準及會計政策(續)

編製中期財務資料所用之會計政策除下述外，與截至二零一九年十二月三十一日止年度之年度財務報表所用及所述者貫徹一致：

(a) 採納經修訂準則

在二零二零年，本集團採納下列與其業務相關的經修訂準則。

香港會計準則第1號及香港會計準則第8號(修訂)	重要之定義
香港會計準則第39號、財務準則第7號及 財務準則第9號(修訂)	對沖會計
財務準則第3號(修訂)	業務之定義

此外，本集團已提早於二零二零年一月一日開始的會計期間採納下列會計準則修訂：

財務準則第16號(修訂)	2019冠狀病毒病相關之租金減免
--------------	------------------

本集團已評估採納該等經修訂準則後之影響，認為無論對本集團之業績及財務狀況均無重大影響。

(b) 尚未生效之新準則及現有準則修訂

新準則及修訂		自以下日期或之後 開始會計期間生效
香港會計準則第1號(修訂)	流動與非流動負債的劃分	二零二二年一月一日
香港會計準則第16號(修訂)	物業、機器及設備：達到擬定用途前所得款項	二零二二年一月一日
香港會計準則第37號(修訂)	虧損合同－履行合同的成本	二零二二年一月一日
財務準則第3號(修訂)	對概念框架的提述	二零二二年一月一日
財務準則第17號	保險合同	二零二三年一月一日
財務準則第10號及 香港會計準則第28號(修訂)	投資者與其聯營企業或合營企業之間的 資產銷售或貢獻	待定
財務準則2018年至2020年周期之年度改進		二零二二年一月一日
香港會計準則第41號(修訂)	農業	
財務準則第1號(修訂)	首次採納香港財務報告準則	
財務準則第9號(修訂)	金融工具	
財務準則第16號(修訂)	租賃	

本集團之會計政策及財務報表並未提前應用上述新準則及修訂準則，並正在評估上述新準則及修訂準則對本集團的會計政策及財務報表產生之影響。

中期財務資料附註

3. 關鍵會計估算及判斷

編製中期財務資料要求管理層作出影響會計政策的應用、資產與負債、收支報告金額的判斷、估算及假設。實際業績可能與此等估算存在差異。

編製中期財務資料過程中所作之重大判斷、估算及假設與截至二零一九年十二月三十一日止年度之年度財務報表所用者貫徹一致。

4. 財務風險管理

本集團的活動承受多種的財務風險：市場風險(包括外匯風險、利率風險及其他價格風險)、信貸風險及流動資金風險。

中期財務資料並未包括年度財務報表規定的所有財務風險管理資料及披露，及應跟本集團於二零一九年十二月三十一日的年度財務報表一起閱讀。本集團自二零一九年終起財務風險管理目的及政策並無變動。

4.1 公平值之估計

下表呈列按以下公平值計量等級對於資產負債表按公平值計量之金融工具作出之分析：

- 相同資產或負債於活躍市場之報價(未經調整)(第一級)。
- 資產或負債可直接(價格)或間接(自價格引伸)觀察之輸入數值(不包括第一級之報價)(第二級)。
- 資產或負債並非根據可觀察之市場數據(無法觀察之輸入數值)之輸入數值(第三級)。

中期財務資料附註

4. 財務風險管理(續)

4.1 公平值之估計(續)

下表呈列本集團於二零二零年六月三十日及二零一九年十二月三十一日按公平值計量的資產及負債。

	第一級 千港元	第二級 千港元	第三級 千港元	總計 千港元
於二零二零年六月三十日				
資產				
按公平值列入其他全面收益之金融資產				
— 股本證券	3,555,264	—	23,068	3,578,332
總計	3,555,264	—	23,068	3,578,332

於二零一九年十二月三十一日

資產

按公平值列入其他全面收益之金融資產

— 股本證券	6,238,784	—	23,315	6,262,099
--------	-----------	---	--------	-----------

總計	6,238,784	—	23,315	6,262,099
-----------	------------------	----------	---------------	------------------

在活躍市場交易的金融工具的公平值是根據結算日的市場報價釐定。如能隨時及定期從交易所、交易員、經紀、業界團體、定價服務或監管機構獲得報價，並且該報價代表按公平原則實際及定期發生的市場交易，則視為活躍市場。本集團所持金融資產的市場報價乃根據買賣價差範圍內最能代表有關情況下之公平值之當前價格。此等工具屬於第一級。第一級的工具主要包括按公平值列入其他全面收益之金融資產。

並非於活躍市場買賣之金融工具(例如場外交易衍生工具)之公平值乃採用估值技術釐定。該等估值技術盡量在可行情況下使用可觀察的市場數據，並盡可能減少依賴實體特有的估計數字。若釐定工具公平值所需之所有主要參數均可由觀察所得，該工具則列入第二級。

如有一項或多項重大輸入數值並非根據可觀察之市場數據，該工具則列入第三級。

中期財務資料附註

4. 財務風險管理(續)

4.1 公平值之估計(續)

用於估量金融工具之特定估值技術包括：

- 類似工具的市場報價或交易員報價。
- 利率掉期交易的公平值根據可觀察的收益曲線估計未來現金流量的現值計算。
- 其他技術，例如折現現金流量分析，用以確定其餘金融工具的公平值。

本集團的政策是於導致出現轉移的事件或情況改變當日，確認公平值等級之間的轉入及轉出。概無任何金融資產於第一級與第二級公平值等級類別間進行重大轉移。

下表呈列截至二零二零年六月三十日及二零一九年六月三十日止期間第三級工具之變動。

	按公平值列入其他全面收益 之金融資產	
	二零二零年 千港元	二零一九年 千港元
於期初	23,315	19,055
於其他全面收益確認之虧損	(247)	(425)
於期末	23,068	18,630
就期末所持資產計入損益之本期收益總額	-	-

中期財務資料附註

5. 收益

本期確認之收益如下：

	二零二零年 千港元	二零一九年 千港元
博彩經營業務		
博彩收益淨額	5,695,066	29,516,990
城市娛樂會貢獻(附註a)	12,598	51,766
小費收入及行政收入	7,085	12,639
博彩經營業務－收益總額	5,714,749	29,581,395
減：佣金及獎勵	(1,393,132)	(7,347,049)
博彩經營業務－收益淨額	4,321,617	22,234,346
酒店、購物中心業務及其他－收益(附註b)	678,841	2,652,659
建築材料銷售	1,222,207	1,332,466
	6,222,665	26,219,471

附註：

- (a) 本集團就城市娛樂會(「城市娛樂會」)與第三方訂立協議(「協議」)，協議年期相等於與澳門特別行政區政府(「澳門政府」)訂立的批給合同年期，直至二零二二年六月屆滿。

根據協議，服務供應商(「服務供應商」)已承諾為城市娛樂會提供穩定客源，並為該等城市娛樂會招攬及／或介紹客戶。此外，服務供應商亦同意就該等娛樂場所物業訂立之租約產生之絕大部分風險向本集團提供彌償，並保證會向本集團支付若干營運及行政費用。本集團所得收益乃依據博彩收益淨額按不同比率釐定。

本集團經分析有關協議下集團本身及服務供應商之風險及回報後，來自城市娛樂會之收益按博彩收益淨額之既定比率予以確認，以反映本集團經濟利益之總流入。此外，城市娛樂會營運有關之所有有關營運及行政費用，並無於中期財務資料內確認為本集團開支。

本集團截至二零二零年六月三十日止期間所得佣金12,598,000港元(二零一九年：51,766,000港元)，乃依據博彩收益淨額按不同比率計算。城市娛樂會向澳門政府支付的博彩特別稅及其他相關稅項及所有有關營運及行政開支，並無於中期財務資料內確認為本集團開支。

- (b) 酒店、購物中心業務及其他－收益包括約2.20億港元(二零一九年：6.44億港元)的租金收入。

中期財務資料附註

6. 分部資料

董事會根據除利息、稅項、折舊、攤銷及若干項目前經調整(虧損)/盈利(「經調整EBITDA」)負責分配資源、評估營運分部表現，並作出策略決定。經調整EBITDA之計算基準不包括營運分部非經常收入及開支之影響，例如開辦前開支、捐獻及贊助、出售及撇銷部分物業、機器及設備之虧損及因非經常性的獨立事項而產生的減值開支。經調整EBITDA亦不包括合營企業及聯營公司之稅項、認股權支出及股份獎勵支出所產生影響。

根據本集團內部財務報告及經營活動，可呈報分部為博彩及娛樂分部及建築材料分部。公司及庫務管理指公司層面活動，包括中央庫務管理及行政職能。

可呈報分部透過於澳門娛樂場幸運博彩或其他形式的博彩、提供酒店及相關服務，以及於香港、澳門及中國內地生產、銷售及分銷建築材料產生收益。

營運分部之間並無任何銷售或貿易交易。

中期財務資料附註

6. 分部資料(續)

	博彩及娛樂 千港元	建築材料 千港元	公司及 庫務管理 千港元	總計 千港元
截至二零二零年六月三十日止六個月				
可呈報分部收益	5,262,250	1,222,207	-	6,484,457
調整項目：				
根據附註5之城市娛樂會協議				
未確認之收益	(279,344)	-	-	(279,344)
貢獻	12,598	-	-	12,598
其他	4,954	-	-	4,954
根據財務準則確認之收益	5,000,458	1,222,207	-	6,222,665
經調整EBITDA包括合營企業 及聯營公司應佔業績	(1,506,006)	508,815	(89,599)	(1,086,790)
利息收入、上市投資股息收入及融資租賃總盈利				664,769
攤銷及折舊				(1,597,503)
財務費用				(16,128)
稅項支出				(71,769)
調整項目：				
合營企業及聯營公司之稅項				(63,366)
開辦前開支				(122,392)
出售及撤銷部分物業、機器及設備之虧損				(152,135)
認股權支出				(90,142)
股份獎勵支出				(64,300)
捐獻及贊助				(1,618)
未變現匯兌虧損				(193,134)
其他				(8,047)
本期虧損				(2,802,555)
合營企業及聯營公司應佔業績	(7,302)	207,223	-	199,921

中期財務資料附註

6. 分部資料(續)

	博彩及娛樂 千港元	建築材料 千港元	公司及 庫務管理 千港元	總計 千港元
截至二零一九年六月三十日止六個月				
可呈報分部收益	25,868,994	1,332,466	–	27,201,460
調整項目：				
根據附註5之城市娛樂會協議				
未確認之收益	(1,039,009)	–	–	(1,039,009)
貢獻	51,766	–	–	51,766
其他	5,254	–	–	5,254
根據財務準則確認之收益	24,887,005	1,332,466	–	26,219,471
經調整EBITDA包括合營企業及聯營公司應佔業績	7,837,610	564,147	(87,100)	8,314,657
利息收入、上市投資股息收入及融資租賃總盈利				693,537
攤銷及折舊				(1,663,633)
財務費用				(89,501)
稅項支出				(71,328)
調整項目：				
合營企業及聯營公司之稅項				(79,292)
開辦前開支				(101,378)
出售及撤銷部分物業、機器及設備之虧損				(32,305)
認股權支出				(84,305)
股份獎勵支出				(54,609)
捐獻及贊助				(5,011)
未變現匯兌虧損				(101,278)
其他				(4,130)
本期溢利				6,721,424
合營企業及聯營公司應佔業績	25,974	249,051	–	275,025

中期財務資料附註

6. 分部資料(續)

	博彩及娛樂 千港元	建築材料 千港元	公司及 庫務管理 千港元	總計 千港元
於二零二零年六月三十日				
總資產	88,551,050	5,042,135	66,681	93,659,866
總資產包括：				
合營企業	86,897	1,646,529	-	1,733,426
聯營公司	-	2,315	-	2,315
總負債	19,449,579	1,446,052	5,870,660	26,766,291
於二零一九年十二月三十一日				
總資產	90,612,484	5,007,568	76,120	95,696,172
總資產包括：				
合營企業	104,879	1,731,157	-	1,836,036
聯營公司	-	2,238	-	2,238
總負債	19,705,940	1,295,256	540,097	21,541,293
截至二零二零年六月三十日止六個月				
非流動資產增加	2,457,850	27,571	844	2,486,265
截至二零一九年六月三十日止六個月				
非流動資產增加	1,709,019	77,350	44,558	1,830,927

地區分佈資料

截至六月三十日止六個月	二零二零年 千港元	二零一九年 千港元
收益		
澳門	5,108,711	25,027,525
香港	686,585	683,068
中國內地	427,369	508,878
	6,222,665	26,219,471
於二零二零年六月三十日千港元		
非流動資產		
澳門	68,535,368	72,780,810
香港	487,643	522,308
中國內地	2,759,186	2,876,603
	71,782,197	76,179,721

中期財務資料附註

7. 其他收入／收益，淨額，除稅前(虧損)／溢利及其他營運費用

	二零二零年 千港元	二零一九年 千港元
(a) 其他收入／收益，淨額		
利息收入		
銀行存款	248,211	164,666
貸款予合營企業	49	150
遞延應收款	452	603
按攤銷成本之金融資產	387,557	477,027
非上市投資股息收入	2,500	4,880
上市投資股息收入	28,225	49,963
融資租賃總盈利	275	1,128
出售及撇銷物業、機器及設備之虧損	(156,501)	(41,925)
匯兌虧損	(205,380)	(98,777)
其他	20,694	25,063
	326,082	582,778
(b) 除稅前(虧損)／溢利已扣除下列各項		
折舊		
物業、機器及設備	1,415,780	1,487,595
使用權資產	70,471	66,174
攤銷		
博彩牌照	53,023	52,732
電腦軟件及其他	14,266	13,169
重購權益	43,963	43,963
(c) 其他營運費用		
水電及其他租金	358,247	503,641
廣告及宣傳	114,678	394,880
維修及保養	226,298	266,469
營運供應品及消耗品	93,554	298,354
餐飲成本	49,654	205,346
其他支援服務	81,725	165,384
分銷成本	83,981	70,869
分包費用	30,679	67,020
減值準備淨額撥備／(撥備撥回)	113,145	(19,862)
其他費用	216,529	471,291
	1,368,490	2,423,392

中期財務資料附註

8. 財務費用

	二零二零年 千港元	二零一九年 千港元
利息支出		
銀行貸款及透支	35,608	77,047
租賃負債	7,836	8,984
其他借貸成本	2,030	3,470
	45,474	89,501
在建資產資本化金額	(29,346)	—
	16,128	89,501

9. 稅項支出

	二零二零年 千港元	二零一九年 千港元
本期稅項		
香港利得稅	9,747	10,398
中國內地所得稅及預扣稅	37,301	36,375
澳門所得補充稅	2,373	2,563
往年撥備不足淨額	1,819	1,125
就股息須支付的澳門所得補充稅的替代年金(附註b)	18,204	18,204
遞延稅項	2,325	2,663
稅項支出	71,769	71,328

附註：

- (a) 香港利得稅乃在抵銷承前結轉之可用稅項虧損後按照本期估計應課稅溢利依16.5%(二零一九年：16.5%)稅率提撥。香港以外地區稅項乃按有關地區之現行稅率就當地產生之應課稅溢利提撥，而有關稅率介乎12%至25%(二零一九年：12%至25%)。加權平均適用稅率為12%(二零一九年：12%)。
- (b) 二零一九年八月，本公司之主要附屬公司銀河娛樂場股份有限公司(「銀河娛樂場」)與澳門政府訂立股東股息稅項協議。該協議訂定以年度付款來取代銀河娛樂場股東就彼等因博彩活動獲分派之股息而須繳納之澳門所得補充稅，有效期自二零一九年一月一日至二零二二年六月二十六日，以對應其博彩活動之澳門所得補充稅豁免。

中期財務資料附註

10. 股息

	二零二零年 千港元	二零一九年 千港元
支付第一次特別股息，每股普通股0.45港元(二零一九年：0.45港元)	1,950,596	1,947,991

於二零二零年二月二十七日，董事會宣佈派發特別股息為每股0.45港元(二零一九年：每股0.45港元)，予於二零二零年三月三十一日名列在本公司股東名冊內的股東。此特別股息總額19.51億港元，並於二零二零年四月二十四日派付。

董事會不宣派截至二零二零年六月三十日止期間之中期股息(二零一九年：無)。

11. 每股(虧損)/盈利

每股基本(虧損)/盈利乃按本公司權益持有人應佔(虧損)/溢利除以期內已發行普通股加權平均數計算。

計算每股攤薄(虧損)/盈利時，需假設具潛在攤薄影響的所有普通股已獲兌換並對已發行普通股加權平均數作出調整。截至二零一九年六月三十日止期間，本公司有兩類具潛在攤薄影響的普通股：認股權及股份獎勵。至於認股權，需根據已發行認股權所附有之認購權的貨幣價值計算能夠按公平值(以本公司股份每年平均市場股價決定)而獲得的股份數目。按以下方法計算之股份數目將與認股權及股份獎勵所發行之股份數目作出比較，股份獎勵計劃的攤薄效應乃假設授予股份為新股，但此事尚未確定。截至二零二零年六月三十日止期間，每股攤薄虧損相等於每股基本虧損，因尚未行使認股權及股份獎勵之轉換並無對每股虧損造成攤薄影響。

本期之每股基本及攤薄(虧損)/盈利之計算如下：

	二零二零年 千港元	二零一九年 千港元
本公司權益持有人應佔(虧損)/溢利	(2,856,181)	6,679,752

	股份數目	
	二零二零年	二零一九年
用以計算每股基本(虧損)/盈利之股份加權平均數 具攤薄作用之潛在普通股份之影響	4,335,195,676	4,330,465,460
認股權	-	14,698,826
股份獎勵	-	567,042
用以計算每股攤薄(虧損)/盈利之股份加權平均數	4,335,195,676	4,345,731,328

中期財務資料附註

12. 資本開支

截至二零二零年六月三十日止六個月，本集團增加之物業、機器及設備為2,466,000,000港元(二零一九年：1,804,000,000港元)、無形資產為18,000,000港元(二零一九年：27,000,000港元)以及使用權資產為2,000,000港元(二零一九年：無)。

13. 按攤銷成本之金融資產

	二零二零年 六月三十日 千港元	二零一九年 十二月三十一日 千港元
香港上市債務證券，按攤銷成本(附註b)	12,571,540	13,924,825
海外上市債務證券，按攤銷成本(附註b)	12,811,343	13,523,363
非上市債務證券，按攤銷成本(附註b)	15,486	62,253
	25,398,369	27,510,441
減：按攤銷成本之金融資產之現期部分		
— 香港上市債務證券，按攤銷成本(附註b)	(2,625,601)	(2,345,444)
	22,772,768	25,164,997

附註：

- (a) 按攤銷成本之金融資產指本集團投資於由大型金融機構和公司發行的債務證券，藉以為本集團帶來利息收入。本集團有意持有該等資產至到期日以收取合約現金流量，而該等現金流量僅包含本金及未償還本金金額之利息付款。
- (b) 於二零二零年六月三十日及二零一九年十二月三十一日，上市／非上市債務證券以美元計值，加權平均期限約為3年，且絕大多數屬於投資級別。
- (c) 於二零二零年六月三十日及二零一九年十二月三十一日，該等上市／非上市債務證券之賬面值與其公平值相若。於二零二零年六月三十日概無作出減值虧損撥備(二零一九年十二月三十一日：無)，原因是該等金融資產之信貸風險被視為偏低，預期信貸虧損極少。
- (d) 於二零二零年六月三十日及二零一九年十二月三十一日，本集團持有之任何個別被投資公司之債務證券均未等於或超過本集團總資產之5%。
- (e) 如附註7所披露，截至二零二零年六月三十日止期間，由上述按攤銷成本之金融資產產生之利息收入為388,000,000港元(二零一九年：477,000,000港元)。

中期財務資料附註

14. 按公平值列入其他全面收益之金融資產

	二零二零年 六月三十日 千港元	二零一九年 十二月三十一日 千港元
海外非上市投資，按公平值(附註a)	23,068	23,315
海外上市投資，按公平值(附註b)	3,555,264	6,238,492
香港上市投資，按公平值	-	292
	3,578,332	6,262,099

附註：

(a) 非上市投資主要以澳門幣及美元列值。

(b) 於二零二零年六月三十日，海外上市投資(按公平值)包括Wynn Resorts, Limited(「Wynn Resorts」)之5,200,000股(二零一九年：5,200,000股)股份，佔Wynn Resorts已發行股本約4.8%(二零一九年：4.8%)。投資成本為71.4億港元。Wynn Resorts之主要業務為開發及營運高端酒店及娛樂場，其股份在納斯達克證券交易所上市(股份代號：WYNN)。此項上市投資以美元列值。本集團董事認為，於二零二零年六月三十日及二零一九年十二月三十一日之收市價為此項上市投資之公平值。於二零二零年六月三十日，我們在Wynn Resorts之投資公平值為30億港元(二零一九年：56億港元)，佔本集團937億港元(二零一九年：957億港元)總資產之3.2%(二零一九年：5.9%)。Wynn Resorts於二零二零年六月三十日及二零一九年十二月三十一日之市值以及截至二零二零年及二零一九年六月三十日止期間之投資表現如下：

	市值		截至六月三十日止期間 之未變現(虧損)/收益		截至六月三十日止期間 之股息收入	
	二零二零年 六月三十日 千港元	二零一九年 十二月三十一日 千港元	二零二零年 千港元	二零一九年 千港元	二零二零年 千港元	二零一九年 千港元
Wynn Resorts, Limited	3,002,238	5,624,624	(2,622,386)	1,009,747	28,225	49,963

銀娛視此項投資為一項長期資產，並將繼續密切監察我們於Wynn Resorts之被動式少數權益投資之表現。Wynn Resorts為備受全球認可之娛樂集團，擁有高質素資產及重大發展藍圖。

中期財務資料附註

15. 其他非流動資產

	二零二零年 六月三十日 千港元	二零一九年 十二月三十一日 千港元
應收融資租賃款	32,596	32,775
應收利息	161,658	94,648
已付物業、機器及設備按金	45,386	48,220
借予被投資公司墊款	17,010	17,010
減：減值撥備	(17,010)	(17,010)
其他	35,664	26,650
	275,304	202,293

16. 應收賬款及預付款

	二零二零年 六月三十日 千港元	二零一九年 十二月三十一日 千港元
業務應收賬款扣除減值準備(附註a)	353,307	510,322
其他應收賬款及已付按金扣除減值準備(附註b)	1,194,477	1,381,200
合約資產	105,464	119,824
預付款	218,759	113,593
應收融資租賃款之現期部分	10,855	20,107
	1,882,862	2,145,046

中期財務資料附註

16. 應收賬款及預付款(續)

附註：

- (a) 業務應收賬款主要來自銷售建築材料及購物中心業務。本集團根據當地行業之標準制定信貸政策。本集團給予香港及澳門客戶之信用期限一般介乎30天至60天(二零一九年：30天至60天)，而給予中國內地客戶之信用期限一般則介乎30天至60天(二零一九年：60天至180天)。此政策由管理層定期檢討。因本集團擁有大量客戶，業務應收賬款的信用風險並未過度集中。

本集團之業務應收賬款扣除減值準備後依發票日期之賬齡分析如下：

	二零二零年 六月三十日 千港元	二零一九年 十二月三十一日 千港元
一個月內	162,154	306,381
二至三個月	168,519	159,375
四至六個月	10,993	35,450
六個月以上	11,641	9,116
	353,307	510,322

- (b) 其他應收賬款及已付按金扣除減值準備包括借予客戶及博彩業務合作伙伴以港元列值之墊款，須按要求償還。該等墊款參考客戶及博彩業務合作伙伴之信貸記錄及業務規模而授出。該等墊款為免息且本集團有權根據相關信貸協議以本集團應付該等合作伙伴之款項抵銷逾期墊款。

中期財務資料附註

17. 股本及股份獎勵計劃所持股份

	普通股數目	普通股本 千港元	股份獎勵計劃	合計 千港元
			所持股份 千港元	
已發行及繳足普通股：				
於二零一九年一月一日	4,324,998,101	22,016,875	(21)	22,016,854
根據股份獎勵計劃歸屬股份(附註a)	-	135	-	135
認股權獲行使時發行股份(附註b)	7,108,172	286,479	-	286,479
於二零一九年六月三十日及二零一九年七月一日	4,332,106,273	22,303,489	(21)	22,303,468
股份獎勵計劃—受託人購入股份	-	-	(39,589)	(39,589)
根據股份獎勵計劃歸屬股份	-	62,344	39,604	101,948
認股權獲行使時發行股份	1,713,734	67,841	-	67,841
於二零一九年十二月三十一日及二零二零年一月一日	4,333,820,007	22,433,674	(6)	22,433,668
根據股份獎勵計劃歸屬股份(附註a)	-	231	-	231
認股權獲行使時發行股份(附註b)	1,876,665	81,447	-	81,447
於二零二零年六月三十日	4,335,696,672	22,515,352	(6)	22,515,346

附註：

- (a) 本集團實行一項股份獎勵計劃(於二零一四年八月四日獲採納)，據此，本集團可全權挑選任何合資格承授人參加該計劃，並決定獎勵之條款及條件以及將予獎勵之股份數目。

期內，並無(二零一九年：無)股份獎勵已授出及113,249份(二零一九年：173,762份)股份獎勵已失效，4,532份(二零一九年：3,017份)股份獎勵已歸屬。於二零二零年六月三十日，4,997,652份(二零一九年：4,803,538份)股份獎勵尚未行使，且全部尚未歸屬。

- (b) 本公司實行一項認股權計劃，據此向選定之合資格承授人授予可認購本公司普通股之認股權。

期內，並無(二零一九年：無)新認股權已授出，1,876,665份(二零一九年：7,108,172份)認股權已行使及655,451份(二零一九年：737,637份)認股權已失效。於二零二零年六月三十日，55,875,756份(二零一九年：48,249,792份)認股權尚未行使。

中期財務資料附註

18. 借貸

	二零二零年 六月三十日 千港元	二零一九年 十二月三十一日 千港元
銀行貸款		
有抵押(附註a)	153,266	156,290
無抵押	6,022,168	396,824
借貸總額	6,175,434	553,114
列為流動負債之現期部分	-	(17,861)
短期銀行貸款	(6,175,434)	(526,322)
	(6,175,434)	(544,183)
借貸之非現期部分	-	8,931

附註：

- (a) 銀行貸款153,000,000港元(二零一九年：156,000,000港元)由銀行存款136,000,000港元(二零一九年：138,000,000港元)作為抵押。

借貸之賬面價值及公平值如下：

	賬面價值		公平值	
	二零二零年 六月三十日 千港元	二零一九年 十二月三十一日 千港元	二零二零年 六月三十日 千港元	二零一九年 十二月三十一日 千港元
銀行貸款	6,175,434	553,114	6,175,434	553,114

借貸公平值按現行借貸利率利用現金流折現法或根據市場報價計算。其他流動借貸之賬面價值與其公平值相若。所有借貸均屬於公平值等級第二級。

中期財務資料附註

19. 應付賬款及應計費用

	二零二零年 六月三十日 千港元	二零一九年 十二月三十一日 千港元
業務應付賬款(附註a)	3,688,500	4,019,224
其他應付賬款(附註b)	1,965,786	4,166,514
已發出籌碼	11,776,636	9,315,854
非控制性權益之貸款	86,153	86,967
應計費用及撥備	2,009,644	2,327,154
已收按金	44,165	57,589
	19,570,884	19,973,302

附註：

(a) 本集團之業務應付賬款依發票日期之賬齡分析如下：

	二零二零年 六月三十日 千港元	二零一九年 十二月三十一日 千港元
一個月內	3,386,584	3,679,447
二至三個月	12,143	64,647
四至六個月	107,036	24,771
六個月以上	182,737	250,359
	3,688,500	4,019,224

(b) 其他應付賬款主要為應付澳門政府之博彩稅及應付承建商之建築款項。

20. 資本承擔

	二零二零年 六月三十日 千港元	二零一九年 十二月三十一日 千港元
已簽約但未撥備－物業、機器及設備	5,329,512	5,247,310

中期財務資料附註

21. 關連方交易

除本中期財務資料其他章節披露的交易或結餘外，期內在本集團正常業務範圍內進行之重大關連方交易如下：

- (a) 按當時市場利率應收合營企業利息收入為49,000港元(二零一九年：150,000港元)。
- (b) 按訂約方協定之條款，收取自合營企業之管理費為4,974,000港元(二零一九年：6,526,000港元)。
- (c) 租賃費用708,000港元(二零一九年：739,000港元)乃支付予本公司股東嘉華國際集團有限公司之一間附屬公司，條款根據訂約方於租賃協議內所定。此乃持續關連交易並根據聯交所證券上市規則第14A.76(1)條獲全面豁免申報及披露規定。
- (d) 按訂約方協定之條款，向合營企業及非控制性權益採購為109,006,000港元(二零一九年：101,816,000港元)。
- (e) 按訂約方協定之條款，合營企業及非控制性權益之利息開支為1,755,000港元(二零一九年：1,770,000港元)。
- (f) 主要管理人員包括主席、副主席及其他執行董事。截至二零二零年六月三十日止六個月，主要管理人員之酬金為76,000,000港元(二零一九年：94,000,000港元)。

其他資料

股息

已於二零二零年四月二十四日向本公司股東派發特別股息每股0.45港元，總額約為19.51億港元。

董事會不建議派發截至二零二零年六月三十日止六個月之中期股息(二零一九年：無)或另一次特別股息(二零一九年：每股0.46港元)。

董事之證券及相關股份權益

於二零二零年六月三十日，根據香港法例第571章《證券及期貨條例》(「證券及期貨條例」)第352條而備存的登記冊內記錄，或根據香港聯合交易所有限公司(「聯交所」)證券上市規則(「上市規則」)所載之上市發行人董事進行證券交易的標準守則通知本公司及聯交所者，各董事在本公司股份、相關股份及債券之權益或淡倉，及認購本公司股份之任何權利及行使該等權利之詳情，分列如下：

(a) 股份(包括相關股份)

姓名	股份數目(包括相關股份)					佔已發行股本	
	個人權益	家族權益	公司權益	其他權益	合計	百分比	
呂志和	38,772,544	2,181,518	363,726,401 ⁽¹⁾	1,362,225,231 ⁽²⁾	1,766,905,694	40.75	
呂耀東	49,864,579	-	398,150,099 ⁽³⁾	1,362,225,231 ⁽²⁾	1,810,239,909	41.75	
徐應強	1,632,321	-	-	-	1,632,321	0.04	
鄧呂慧瑜	14,123,207	-	-	1,362,225,231 ⁽²⁾	1,376,348,438	31.74	
顏志宏	250,000	-	-	50,000 ⁽⁴⁾	300,000	0.01	
葉樹林	250,000	-	-	-	250,000	0.01	
黃龍德	-	-	-	-	-	-	
張惠彬	-	-	-	-	-	-	
萬卓祺	1,318,280	-	-	-	1,318,280	0.03	

附註：

- (1) 步基證券有限公司、呂志和基金有限公司(「呂志和基金」)及呂志和獎有限公司(「呂志和獎」)，分別持有305,401股、295,421,000股及68,000,000股本公司股份，三間公司全由呂志和博士控制。呂志和基金及呂志和獎均為慈善機構。
- (2) 由呂志和博士以財產授予人身份成立之一項全權家族信託擁有1,362,225,231股本公司股份權益。呂志和博士、呂耀東先生及鄧呂慧瑜女士為該全權家族信託之全權受益人，因此被視為擁有該信託所持有之股份權益。
- (3) Recurrent Profits Limited(「Recurrent Profits」)及Sincere Concept Holdings Limited(「Sincere Concept」)分別持有103,096,039股及2,000,000股本公司股份。Top Notch Opportunities Limited(「Top Notch」)間接擁有171,916,021股本公司股份權益。Kentlake International Investments Limited(「Kentlake」)直接及間接擁有121,138,039股本公司股份權益。Recurrent Profits、Sincere Concept、Top Notch及Kentlake均為呂耀東先生控制之公司。
- (4) 顏志宏先生以一項退休計劃的信託人之一兼主要受益人的身份，擁有50,000股本公司股份權益。

其他資料

(b) 相關股份－認股權及股份獎勵

詳情載於以下「認股權」及「股份獎勵」兩節。

上述所有權益均指好倉。

除上文所披露者外，於二零二零年六月三十日，本公司董事概無在本公司或其任何其他相聯法團(定義見證券及期貨條例第XV部)的股份、相關股份及債券中擁有任何權益或淡倉。

主要股東及其他股東之權益

於二零二零年六月三十日，根據證券及期貨條例第336條而須予備存之登記冊內之記錄，持有本公司股份及相關股份權益或淡倉之人士(而該等人士並非本公司董事或行政總裁)，載列如下：

名稱	股份數目(好倉)	佔已發行股本百分比
City Lion Profits Corp.	973,282,206	22.45
CWL Assets (PTC) Limited	1,362,225,231	31.42
HSBC International Trustee Limited	1,363,000,491 ⁽¹⁾	31.44
Super Focus Company Limited	274,494,154	6.33
呂志和基金有限公司	295,421,000	6.81
The Capital Group Companies, Inc.	340,062,842	7.84

附註：

- (1) HSBC International Trustee Limited作為由呂志和博士以財產授予人身份成立之信託之信託人，其持有本公司1,362,225,231股股份權益。

下列權益乃重複者：

- (i) 呂志和博士、呂耀東先生、鄧呂慧瑜女士、CWL Assets (PTC) Limited及HSBC International Trustee Limited擁有之1,362,225,231股本公司股份；
- (ii) City Lion Profits Corp.及CWL Assets (PTC) Limited擁有之973,282,206股本公司股份；
- (iii) CWL Assets (PTC) Limited及Super Focus Company Limited擁有之274,494,154股本公司股份；及
- (iv) 呂志和基金及呂志和博士擁有之295,421,000股本公司股份。

除上文所披露者外，於二零二零年六月三十日，概無任何人士曾知會本公司其擁有須記錄於根據證券及期貨條例第336條備存之登記冊內之本公司股份或相關股份之權益或淡倉。

其他資料

認股權

於截至二零二零年六月三十日止六個月內，根據本公司於二零一一年六月二十二日採納的認股權計劃（「認股權計劃」）授出並由本公司各董事及其聯繫人、本集團僱員合計及其他參與者持有之認股權之變動詳情載列如下：

姓名	授出日期	認股權數目					於 二零二零年 六月三十日 持有	行使價 (港元)	行使期
		於 二零二零年 一月一日 持有	於期內 授出	於期內 行使	於期內 失效	於期內 重新分類 ^(a)			
呂志和	二零一五年十二月二十四日	2,601,000	-	-	-	-	2,601,000	24.80	二零一六年十二月二十四日至二零二一年十二月二十三日
	二零一六年九月十二日	1,021,312	-	-	-	-	1,021,312	28.35	二零一八年三月十二日至二零二二年九月十一日
	二零一六年十二月二十八日	1,002,000	-	-	-	-	1,002,000	33.49	二零一七年十二月二十八日至二零二二年十二月二十七日
	二零一七年十二月二十七日	616,000	-	-	-	-	616,000	62.36	二零一八年十二月二十七日至二零二三年十二月二十六日
	二零一八年十二月二十八日	2,651,000	-	-	-	-	2,651,000	48.65	二零一九年十二月二十八日至二零二四年十二月二十七日
	二零一九年十二月三十日	1,900,000	-	-	-	-	1,900,000	57.70	二零二零年十二月三十日至二零二五年十二月二十九日
呂耀東	二零一五年十二月二十四日	1,912,000	-	-	-	-	1,912,000	24.80	二零一六年十二月二十四日至二零二一年十二月二十三日
	二零一六年九月十二日	1,445,483	-	-	-	-	1,445,483	28.35	二零一八年三月十二日至二零二二年九月十一日
	二零一六年十二月二十八日	1,417,000	-	-	-	-	1,417,000	33.49	二零一七年十二月二十八日至二零二二年十二月二十七日
	二零一七年十二月二十七日	871,000	-	-	-	-	871,000	62.36	二零一八年十二月二十七日至二零二三年十二月二十六日
	二零一八年十二月二十八日	3,749,000	-	-	-	-	3,749,000	48.65	二零一九年十二月二十八日至二零二四年十二月二十七日
	二零一九年十二月三十日	2,687,000	-	-	-	-	2,687,000	57.70	二零二零年十二月三十日至二零二五年十二月二十九日
徐應強	二零一五年十二月二十四日	60,000	-	40,000 ^(b)	-	-	20,000	24.80	二零一六年十二月二十四日至二零二一年十二月二十三日
	二零一六年九月十二日	24,321	-	-	-	-	24,321	28.35	二零一八年三月十二日至二零二二年九月十一日
	二零一七年七月二十六日	130,000	-	-	-	-	130,000	46.95	二零一八年七月二十六日至二零二三年七月二十五日
	二零一八年十二月二十八日	140,000	-	-	-	-	140,000	48.65	二零一九年十二月二十八日至二零二四年十二月二十七日
鄧呂慧瑜	二零一五年十二月二十四日	229,000	-	129,000 ^(b)	-	-	100,000	24.80	二零一六年十二月二十四日至二零二一年十二月二十三日
	二零一六年九月十二日	111,285	-	-	-	-	111,285	28.35	二零一八年三月十二日至二零二二年九月十一日
	二零一六年十二月二十八日	79,000	-	-	-	-	79,000	33.49	二零一七年十二月二十八日至二零二二年十二月二十七日
	二零一七年十二月二十七日	49,000	-	-	-	-	49,000	62.36	二零一八年十二月二十七日至二零二三年十二月二十六日
	二零一八年十二月二十八日	116,000	-	-	-	-	116,000	48.65	二零一九年十二月二十八日至二零二四年十二月二十七日
	二零一九年十二月三十日	100,000	-	-	-	-	100,000	57.70	二零二零年十二月三十日至二零二五年十二月二十九日
顏志宏	-	-	-	-	-	-	-	-	-
葉樹林	-	-	-	-	-	-	-	-	-
黃龍德	-	-	-	-	-	-	-	-	-
張惠彬	-	-	-	-	-	-	-	-	-
萬卓棋	二零一五年十二月二十四日	423,334	-	-	-	-	423,334	24.80	二零一六年十二月二十四日至二零二一年十二月二十三日
	二零一六年九月十二日	481,278	-	-	-	-	481,278	28.35	二零一八年三月十二日至二零二二年九月十一日
	二零一六年十二月二十八日	371,000	-	-	-	-	371,000	33.49	二零一七年十二月二十八日至二零二二年十二月二十七日

其他資料

姓名	授出日期	認股權數目					於 二零二零年 六月三十日 持有	行使價 (港元)	行使期
		於 二零二零年 一月一日 持有	於期內 授出	於期內 行使	於期內 失效	於期內 重新分類 ^(a)			
僱員 ^(b)	二零一四年一月十五日	60,000	-	-	39,000	21,000	-	77.75	二零一五年一月十五日至二零二零年一月十四日
(合計)	二零一四年七月十六日	66,000	-	-	-	-	66,000	62.75	二零一五年七月十六日至二零二零年七月十五日
	二零一五年一月十六日	32,668	-	5,668 ^(b)	-	-	27,000	39.86	二零一六年一月十六日至二零二一年一月十五日
	二零一五年十二月二十四日	6,736,531	-	512,002 ^(b)	-	-	6,224,529	24.80	二零一六年十二月二十四日至二零二一年十二月二十三日
	二零一六年九月十二日	1,853,401	-	116,001 ^(b)	-	-	1,737,400	28.35	二零一八年三月十二日至二零二二年九月十一日
	二零一六年十二月二十八日	3,497,216	-	509,696 ^(b)	-	-	2,987,520	33.49	二零一七年十二月二十八日至二零二二年十二月二十七日
	二零一七年七月二十六日	1,066,004	-	31,666 ^(b)	6,000	-	1,028,338	46.95	二零一八年七月二十六日至二零二三年七月二十五日
	二零一七年十二月二十七日	3,603,332	-	7,332 ^(b)	73,136	29,000	3,493,864	62.36	二零一八年十二月二十七日日至二零二三年十二月二十六日
	二零一八年十一月二十一日	6,946,007	-	342,299 ^(b)	201,358	33,334	6,369,016	46.75	二零一九年十一月二十一日至二零二四年十一月二十日
	二零一八年十二月二十八日	2,013,000	-	37,332 ^(b)	16,000	-	1,959,668	48.65	二零一九年十二月二十八日至二零二四年十二月二十七日
	二零一九年十二月三十日	7,623,000	-	-	225,957	-	7,397,043	57.70	二零二零年十二月三十日至二零二五年十二月二十九日
其他	二零一四年一月十五日	-	-	-	21,000	21,000	-	77.75	二零一五年一月十五日至二零二零年一月十四日
(合計)	二零一五年十二月二十四日	33,334	-	20,000 ^(b)	-	-	13,334	24.80	二零一六年十二月二十四日至二零二一年十二月二十三日
	二零一六年十二月二十八日	130,366	-	67,336 ^(b)	-	-	63,030	33.49	二零一七年十二月二十八日至二零二二年十二月二十七日
	二零一七年十二月二十七日	252,000	-	-	73,000	29,000	208,000	62.36	二零一八年十二月二十七日日至二零二三年十二月二十六日
	二零一八年十一月二十一日	308,000	-	58,333 ^(b)	-	33,334	283,001	46.75	二零一九年十一月二十一日至二零二四年十一月二十日
合計		58,407,872	-	1,876,665	655,451	-	55,875,756		

附註：

- (a) 認股權於期內由「僱員」重新分類至「其他」。
- (b) 於期內緊接認股權行使日期前一天股份之加權平均收市價為41.30港元。
- (c) 於期內緊接認股權行使日期前一天股份之加權平均收市價為41.35港元。

其他資料

(d) 僱員包括董事聯繫人，期內各董事聯繫人持有之認股權變動如下(行使價及行使期載於上文)：

姓名	授出日期	認股權數目			於二零二零年 六月三十日 持有
		於二零二零年 一月一日 持有	於期內授出	於期內行使	
呂慧玲	二零一五年十二月二十四日	594,000	-	-	594,000
	二零一六年九月十二日	224,540	-	-	224,540
	二零一六年十二月二十八日	204,000	-	-	204,000
	二零一七年十二月二十七日	130,000	-	-	130,000
	二零一八年十二月二十八日	426,000	-	-	426,000
	二零一九年十二月三十日	351,000	-	-	351,000
呂嘉瑩	二零一七年十二月二十七日	3,000	-	-	3,000
	二零一八年十二月二十八日	6,000	-	-	6,000
	二零一九年十二月三十日	5,000	-	-	5,000
呂碩晉	二零一九年十二月三十日	5,000	-	-	5,000

(e) 於期內緊接認股權行使日期前一天股份之加權平均收市價為56.20港元。

(f) 於期內緊接認股權行使日期前一天股份之加權平均收市價為56.55港元。

除於二零一六年九月十二日授出之認股權之歸屬期於授出日期後18個月為100%及於二零一九年十二月三十日授出之130,000份認股權之歸屬期於授出日期後36個月為100%外，所有認股權之歸屬期為每三分之一歸屬於各授出日期的第一、第二及第三週年。

在認股權計劃所述之若干事件觸發下，歸屬期或會加快。每位承授人在每次獲授認股權時所付之代價為1.00港元。

期內行使或失效之認股權之詳情如上。期內並無授出或註銷任何認股權。

其他資料

股份獎勵

於截至二零二零年六月三十日止六個月內，根據本公司董事會於二零一四年八月四日採納之股份獎勵計劃(「股份獎勵計劃」)授出並由本公司董事及其聯繫人、本集團僱員合計及其他參與者持有之股份獎勵之變動詳情載列如下：

姓名	授出日期	獎勵數目				於 二零二零年 六月三十日 持有	於授出日期 之收市價 (港元)	
		於 二零二零年 一月一日 持有	於期內 歸屬	於期內 失效	於期內 重新分類 ^(a)			
呂志和	二零一七年十二月二十七日	70,768	-	-	-	70,768	二零二零年十二月二十七日	61.65
	二零一八年十二月二十八日	85,700	-	-	-	85,700	二零二零年十二月二十八日	48.55
	二零一八年十二月二十八日	85,700	-	-	-	85,700	二零二一年十二月二十八日	48.55
	二零一九年十二月三十日	76,233	-	-	-	76,233	二零二零年十二月三十日	57.70
	二零一九年十二月三十日	76,233	-	-	-	76,233	二零二一年十二月三十日	57.70
	二零一九年十二月三十日	76,234	-	-	-	76,234	二零二二年十二月三十日	57.70
呂耀東	二零一七年十二月二十七日	50,068	-	-	-	50,068	二零二零年十二月二十七日	61.65
	二零一八年十二月二十八日	121,200	-	-	-	121,200	二零二零年十二月二十八日	48.55
	二零一八年十二月二十八日	121,200	-	-	-	121,200	二零二一年十二月二十八日	48.55
	二零一九年十二月三十日	107,866	-	-	-	107,866	二零二零年十二月三十日	57.70
	二零一九年十二月三十日	107,866	-	-	-	107,866	二零二一年十二月三十日	57.70
	二零一九年十二月三十日	107,868	-	-	-	107,868	二零二二年十二月三十日	57.70
鄧呂慧瑜	二零一七年十二月二十七日	5,534	-	-	-	5,534	二零二零年十二月二十七日	61.65
	二零一八年十二月二十八日	4,533	-	-	-	4,533	二零二零年十二月二十八日	48.55
	二零一八年十二月二十八日	4,534	-	-	-	4,534	二零二一年十二月二十八日	48.55
	二零一九年十二月三十日	4,000	-	-	-	4,000	二零二零年十二月三十日	57.70
	二零一九年十二月三十日	4,000	-	-	-	4,000	二零二一年十二月三十日	57.70
	二零一九年十二月三十日	4,000	-	-	-	4,000	二零二二年十二月三十日	57.70
僱員 ^(a) (合計)	二零一七年七月二十六日	6,436	-	-	-	6,436	二零二零年七月二十六日	46.95
	二零一七年十二月二十七日	523,306	966	5,574	3,334	513,432	二零二零年十二月二十七日	61.65
	二零一八年十一月二十一日	588,389	2,726	20,469	4,600	560,594	二零二零年十一月二十一日	46.75
	二零一八年十一月二十一日	588,622	-	23,210	4,600	560,812	二零二一年十一月二十一日	46.75
	二零一八年十二月二十八日	41,561	-	366	-	41,195	二零二零年十二月二十八日	48.55
	二零一八年十二月二十八日	41,578	-	368	-	41,210	二零二一年十二月二十八日	48.55
	二零一九年十二月三十日	615,442	840	17,753	-	596,849	二零二零年十二月三十日	57.70
	二零一九年十二月三十日	615,442	-	18,593	-	596,849	二零二一年十二月三十日	57.70
	二零一九年十二月三十日	896,016	-	18,614	-	877,402	二零二二年十二月三十日	57.70
其他 (合計)	二零一七年十二月二十七日	28,770	-	8,302	3,334	23,802	二零二零年十二月二十七日	61.65
	二零一八年十一月二十一日	28,166	-	-	4,600	32,766	二零二零年十一月二十一日	46.75
	二零一八年十一月二十一日	28,168	-	-	4,600	32,768	二零二一年十一月二十一日	46.75
合計		5,115,433	4,532	113,249	-	4,997,652		

其他資料

附註：

- (a) 股份獎勵於期內由「僱員」重新分類至「其他」。
- (b) 僱員包括董事聯繫人，期內各董事聯繫人持有之股份獎勵變動如下(於授出日期之收市價載於上文)：

姓名	授出日期	獎勵數目			於二零二零年 六月三十日 持有	歸屬日期
		於二零二零年 一月一日 持有	於期內授出	於期內歸屬		
呂慧玲	二零一七年十二月二十七日	14,868	-	-	14,868	二零二零年十二月二十七日
	二零一八年十二月二十八日	16,733	-	-	16,733	二零二零年十二月二十八日
	二零一八年十二月二十八日	16,734	-	-	16,734	二零二一年十二月二十八日
	二零一九年十二月三十日	14,033	-	-	14,033	二零二零年十二月三十日
	二零一九年十二月三十日	14,033	-	-	14,033	二零二一年十二月三十日
	二零一九年十二月三十日	14,034	-	-	14,034	二零二二年十二月三十日
呂嘉瑩	二零一七年十二月二十七日	268	-	-	268	二零二零年十二月二十七日
	二零一八年十二月二十八日	233	-	-	233	二零二零年十二月二十八日
	二零一八年十二月二十八日	234	-	-	234	二零二一年十二月二十八日
	二零一九年十二月三十日	166	-	-	166	二零二零年十二月三十日
	二零一九年十二月三十日	166	-	-	166	二零二一年十二月三十日
	二零一九年十二月三十日	168	-	-	168	二零二二年十二月三十日
呂碩晉	二零一九年十二月三十日	166	-	-	166	二零二零年十二月三十日
	二零一九年十二月三十日	166	-	-	166	二零二一年十二月三十日
	二零一九年十二月三十日	168	-	-	168	二零二二年十二月三十日

期內歸屬或失效之股份獎勵之詳情如上。期內並無授出或註銷任何股份獎勵。

買賣上市證券

本公司或其任何附屬公司於截至二零二零年六月三十日止六個月內並無購入、出售或贖回任何本公司之股份。

審閱中期業績

本集團截至二零二零年六月三十日止六個月之中期業績，已經由本公司審核委員會審閱，並由本公司之核數師羅兵咸永道會計師事務所根據香港會計師公會頒佈之香港審閱準則第2410號「由實體的獨立核數師執行中期財務資料審閱」審閱。核數師之中期財務資料的審閱報告已刊載於本中期報告內。

其他資料

董事進行證券交易的行為守則

本公司已採納上市規則附錄十所載之上市發行人董事進行證券交易的標準守則(「標準守則」)作為董事進行證券交易之行為守則。本公司向所有董事作出特定查詢後確認，截至二零二零年六月三十日止六個月內，董事已遵守標準守則所載之規定準則。

企業管治

截至二零二零年六月三十日止六個月內，除守則條文第A.4.2條外，本公司已符合上市規則附錄十四所載之企業管治守則。

鑑於其他董事根據本公司之組織章程細則輪席退任，而主席因對本集團分佈各地的業務有深遠知識，其所具備的領導才能及遠見是本公司的可貴資產，董事會認為其留任對本公司而言有莫大裨益，而其不須輪席退任實對本集團有利。

董事資料之變動

根據上市規則第13.51B(1)條，自刊發二零一九年年報後，董事資料之變動載列如下：

顏志宏先生

- 顏志宏先生已辭任MJ Gleeson PLC之非執行董事，自二零二零年六月三十日起生效；該公司於倫敦證券交易所上市，從事房屋建造及重建翻新業務。

承董事會命

銀河娛樂集團有限公司

公司秘書

冼李美華

香港，二零二零年八月十三日



This interim report is printed on environmentally friendly paper.
此中期報告以環保紙張印製。



銀娛 GEG